

УТВЕРЖДЕНО

Приказом ВрИО Генерального директора  
ЗАО «Лидер»  
Алешин О.Н.  
№ 68 от 30 июля 2019 года

СОГЛАСОВАНО

30 июля 2019 года  
Генеральный директор  
АО «Специализированный депозитарий  
«ИНФИНИТУМ»  
Прасс П.И.

## **ПРАВИЛА**

### **ОПРЕДЕЛЕНИЯ СТОИМОСТИ ЧИСТЫХ АКТИВОВ**

#### **ОТКРЫТОГО ПАЕВОГО ИНВЕСТИЦИОННОГО ФОНДА РЫНОЧНЫХ ФИНАНСОВЫХ ИНСТРУМЕНТОВ «Лидер – смешанные инвестиции»**

под управлением Закрытого акционерного общества «Лидер»  
(Компании по управлению активами пенсионного фонда)

(новая редакция с изменениями и дополнениями № 1 утв. Приказом № 69 от 22.08.2019г.)

## **ТЕРМИНЫ И ОПРЕДЕЛЕНИЯ, ИСПОЛЬЗУЕМЫЕ В ПРАВИЛАХ ОПРЕДЕЛЕНИЯ СТОИМОСТИ ЧИСТЫХ АКТИВОВ:**

**ПИФ** – Открытый паевой инвестиционный фонд рыночных финансовых инструментов "Лидер – смешанные инвестиции" под управлением Закрытого акционерного общества «Лидер» (Компании по управлению активами пенсионного фонда).

**Управляющая компания** - Закрытое акционерное общество «Лидер» (Компания по управлению активами пенсионного фонда) имеющее лицензию на осуществление деятельности по управлению инвестиционными фондами, паевыми инвестиционными фондами и негосударственными пенсионными фондами, лицензия №21-000-1-00094. Управляющая компания действует на основании правил доверительного управления ПИФ.

**Инвестиционный пай** – именная ценная бумага, удостоверяющая долю владельца пая в праве собственности на имущество, составляющее ПИФ, право требовать от управляющей компании надлежащего доверительного управления ПИФ, право на получение денежной компенсации при прекращении договора доверительного управления ПИФ со всеми владельцами инвестиционных паев этого ПИФ (прекращении ПИФ).

**Правила доверительного управления паевым инвестиционным фондом (Правила ДУ ПИФ)** – условия договора доверительного управления ПИФ, определяемые Управляющей компанией в стандартных формах, соответствующие типовым правилам доверительного управления ПИФ, утвержденным Банком России. Правила ДУ ПИФ и изменения и дополнения в них подлежат регистрации Банком России.

**Стоимость чистых активов (СЧА)** – величина, определяемая в соответствии с законодательством Российской Федерации, как разница между стоимостью активов ПИФ (далее – активы) и величиной обязательств, подлежащих исполнению за счет указанных активов (далее – обязательства), на момент определения СЧА ПИФ.

**Правила определения СЧА** - локальный акт управляющей компании ПИФ, устанавливающий порядок и сроки определения СЧА, в том числе порядок расчета среднегодовой СЧА ПИФ, определения расчетной стоимости инвестиционных паев ПИФ, порядок определения стоимости имущества, переданного в оплату инвестиционных паев.

**МСФО** - международные стандарты финансовой отчетности. Определение справедливой стоимости активов и величины обязательств производится в соответствии с Международным стандартом финансовой отчетности (IFRS) 13 "Оценка справедливой стоимости", введенным в действие на территории Российской Федерации приказом Министерства финансов Российской Федерации от 28 декабря 2015 года № 217н «О введении Международных стандартов финансовой отчетности и Разъяснений Международных стандартов финансовой отчетности в действие на территории Российской Федерации и о признании утратившими силу некоторых приказов (отдельных положений приказов) Министерства финансов Российской Федерации» с учетом требований Указания Центрального банка Российской Федерации от 25 августа 2015 года № 3758-У, включая иные МСФО по справедливой стоимости в случае необходимости определения справедливой стоимости активов и обязательств.

**Справедливая стоимость** - это цена, которая была бы получена при продаже актива или уплачена при передаче обязательства в ходе обычной сделки на основном (или наиболее выгодном) рынке на дату оценки в текущих рыночных условиях (то есть цена выхода), независимо от того, является ли такая цена непосредственно наблюдаемой или рассчитывается с использованием другого метода оценки.

**Наблюдаемая и доступная биржевая площадка** – торговая площадка российской и (или) иностранной биржи, закрепленная в Правилах определения СЧА, к которой у Управляющей компании есть доступ, как напрямую, так и через финансовых посредников. Указанные биржевые площадки приведены в [Приложении 4](#).

**Активный рынок** – рынок, на котором операции с активом или обязательством проводятся с достаточной частотой и в достаточном объеме, позволяющем получать информацию об оценках активов или обязательств на постоянной основе.

**Основной рынок** - рынок (из числа активных) с наибольшим для соответствующего актива или обязательства объемом торгов и уровнем активности.

**Кредитный риск** – риск возникновения убытка вследствие неисполнения контрагентом обязательств по договору, а также неоплаты контрагентом основного долга и/или процентов, причитающихся в установленный договором срок.

**Кредитный рейтинг** – мнение независимого рейтингового агентства о способности рейтингуемого лица исполнять принятые на себя финансовые обязательства (о его кредитоспособности, финансовой надежности, финансовой устойчивости), выраженным с использованием рейтинговой категории по определенной рейтинговой шкале.

**Уровни цен** при определении справедливой стоимости определяются в соответствии с Международным стандартом финансовой отчетности (IFRS) 13 «Оценка справедливой стоимости», введенным в действие на территории Российской Федерации приказом Министерства финансов Российской Федерации от 28.12.2015 N 217н "О введении Международных стандартов финансовой отчетности и Разъяснений Международных стандартов финансовой отчетности в действие на территории Российской Федерации и о признании утратившими силу некоторых приказов (отдельных положений приказов) Министерства финансов Российской Федерации".

## **ОБЩИЕ ПОЛОЖЕНИЯ**

Настоящие Правила определения СЧА разработаны в соответствии с Указанием Центрального Банка Российской Федерации от 25 августа 2015 года № 3758-У, в соответствии с Федеральным законом "Об инвестиционных фондах" N 156-ФЗ от 29 ноября 2001 года (далее - Федеральный закон "Об инвестиционных фондах") и принятыми в соответствии с ними нормативными актами.

Настоящие Правила определения СЧА применяются с 08 августа 2019 года. Изменения и дополнения в настоящие Правила определения СЧА могут быть внесены в случаях, установленных нормативными правовыми актами. В случае необходимости внесения изменений и дополнений в Правила определения СЧА к ним прилагается пояснение причин внесения таких изменений и дополнений и указывается дата начала применения изменений и дополнений в настоящие Правила определения СЧА.

Правила определения СЧА (изменения и дополнения, вносимые в Правила определения СЧА) подлежат раскрытию на сайте управляющей компании ПИФ в информационно-телекоммуникационной сети «Интернет»:

- не позднее дня начала срока формирования ПИФ;
- не позднее пяти рабочих дней до даты начала применения Правил определения СЧА, с внесенными изменениями и дополнениями.

Правила определения СЧА (и все изменения и дополнения к ним за три последних календарных года) должны быть доступны в течение трех последних календарных лет на сайте управляющей компании <http://www.leader-invest.ru/>.

### **ПОРЯДОК ОПРЕДЕЛЕНИЯ СЧА И СРЕДНЕГОДОВОЙ СЧА ПИФ**

СЧА ПИФ определяется по состоянию на 23:59:59 на дату, за которую рассчитывается СЧА, с учетом данных, раскрытых на указанную дату в доступных для управляющей компании источниках, вне зависимости от часового пояса.

СЧА определяется не позднее рабочего дня, следующего за днем, по состоянию на который осуществляется определение СЧА.

СЧА определяется как разница между стоимостью активов, и обязательств, на момент определения СЧА в соответствии с настоящими Правилами определения СЧА.

Стоимость чистых активов Фонда после завершения (окончания) формирования Фонда определяется каждый рабочий день до дня, в котором паевой инвестиционный фонд исключен из реестра паевых инвестиционных фондов.

Среднегодовая СЧА ПИФ (далее - СГСЧА) на любой день определяется в следующем порядке:

- как отношение суммы СЧА на каждый рабочий день календарного года (если на рабочий день календарного года СЧА не определялась - на последний день ее определения, предшествующий такому дню) с начала года (с даты завершения (окончания) формирования ПИФ) до даты расчета СГСЧА к числу рабочих дней за этот период.

В целях определения СГСЧА под датой, за которую определяется СЧА ПИФ, понимается каждая дата определения СЧА ПИФ, указанная в настоящих Правилах определения СЧА.

СЧА ПИФ, в том числе среднегодовая СЧА ПИФ, а также расчетная стоимость инвестиционного пая ПИФ определяются с точностью до двух знаков после запятой,

с применением правил математического округления в валюте определения СЧА в соответствии с Правилами ДУ ПИФ, действующими на дату определения СЧА.

## **КРИТЕРИИ ПРИЗНАНИЯ (ПРЕКРАЩЕНИЯ ПРИЗНАНИЯ) АКТИВОВ (ОБЯЗАТЕЛЬСТВ)**

Активы (обязательства) принимаются к расчету СЧА в случае их признания в соответствии с МСФО, введенными в действие на территории Российской Федерации.

Критерии признания (прекращения признания) активов (обязательств) в составе активов (обязательств) ПИФ представлены в Приложениях 7-17.

## **МЕТОДЫ ОПРЕДЕЛЕНИЯ СТОИМОСТИ АКТИВОВ И ОБЯЗАТЕЛЬСТВ**

Стоимость активов и стоимость обязательств ПИФ определяются по справедливой стоимости в соответствии с МСФО. Стоимость активов, в том числе определенная на основании отчета оценщика, составленного в соответствии с требованиями Федерального закона от 29 июля 1998 года №135-ФЗ «Об оценочной деятельности в Российской Федерации», определяется без учета налогов, которые уплачиваются в соответствии с законодательством Российской Федерации или иностранного государства при приобретении и реализации указанных активов.

Стоимость актива может определяться на основании отчета оценщика, если такой отчет составлен оценщиком, в отношении которого со стороны саморегулируемых организаций оценщиков не применялись в течение двух лет в количестве двух и более раз меры дисциплинарного воздействия, предусмотренные Федеральным законом "Об оценочной деятельности в Российской Федерации", а также внутренними документами саморегулируемых организаций оценщиков, и стаж осуществления оценочной деятельности которого составляет не менее трех лет, а также имеющим квалификационный аттестат по соответствующему направлению оценочной деятельности.

В случае определения стоимости актива на основании отчета оценщика дата оценки стоимости должна быть не ранее шести месяцев до даты, по состоянию на которую определяется СЧА. При этом стоимость актива определяется на основании доступного на момент определения СЧА отчета оценщика с датой оценки наиболее

близкой к дате определения стоимости актива, составленного с соблюдением требований нормативных правовых актов. Перечень активов, стоимость которых может определяться на основании отчета оценщика, приведен в [Приложении 1](#) к настоящим Правилам.

Методика определения справедливой стоимости активов (обязательств) представлена в Приложениях 7-17.

## **ПОРЯДОК КОНВЕРТАЦИИ СТОИМОСТЕЙ, ВЫРАЖЕННЫХ В ОДНОЙ ВАЛЮТЕ, В ДРУГУЮ ВАЛЮТУ**

Стоимость активов и обязательств, выраженная в иностранной валюте, принимается в расчет СЧА в валюте определения СЧА в соответствии с Правилами ДУ ПИФ, действующими на дату определения СЧА по курсу Центрального банка Российской Федерации на дату определения их справедливой стоимости.

В случае если Центральным банком Российской Федерации не установлен курс иностранной валюты, в которой выражена стоимость активов (обязательств), к валюте определения СЧА в соответствии с Правилами ДУ ПИФ, действующими на дату определения СЧА, то используется соотношение между курсом иностранной валюты и валютой определения СЧА в соответствии с Правилами ДУ ПИФ, действующими на дату определения СЧА, определяемое на основе курса этих валют по отношению к американскому доллару (USD), установленного композитным рынком Нью-Йорка (Composite (NY) Generic) (кросс-курс иностранной валюты, определенной через американский доллар (USD)).

## **ПОРЯДОК РАСЧЕТА ВЕЛИЧИНЫ РЕЗЕРВА НА ВЫПЛАТУ ВОЗНАГРАЖДЕНИЯ И ИСПОЛЬЗОВАНИЯ ТАКОГО РЕЗЕРВА, А ТАКЖЕ ПОРЯДОК УЧЕТА ВОЗНАГРАЖДЕНИЙ И РАСХОДОВ, СВЯЗАННЫХ С ДОВЕРИТЕЛЬНЫМ УПРАВЛЕНИЕМ ПИФ**

Резерв на выплату вознаграждения управляющей компании, специализированному депозитарию, аудиторской организации и лицу, осуществляющему ведение реестра владельцев инвестиционных паев ПИФ (далее – резерв на выплату вознаграждения), определяется в соответствии с [Приложением 2](#)

исходя из размера вознаграждения, предусмотренного соответствующим лицам правилами ДУ ПИФ, и включается в состав обязательств ПИФ при определении СЧА.

Иные резервы не формируются и не включаются в состав обязательств ПИФ.

### **ПОРЯДОК УРЕГУЛИРОВАНИЯ РАЗНОГЛАСИЙ МЕЖДУ УПРАВЛЯЮЩЕЙ КОМПАНИЕЙ И СПЕЦИАЛИЗИРОВАННЫМ ДЕПОЗИТАРИЕМ ПРИ ОПРЕДЕЛЕНИИ СЧА**

В случае обнаружения расхождений при сверке Справки о СЧА ПИФ Специализированный депозитарий и Управляющая компания ПИФ выясняют причину расхождений и согласовывают возможности их устранения.

В случае если расхождения не были устранены до истечения предельного срока предоставления отчетности, факт обнаружения расхождений фиксируется в Протоколе расхождений результатов сверки СЧА (далее – Протокол расхождений). При этом Специализированный депозитарий заверяет Справку о СЧА ПИФ в согласованной части с приложением Протокола расхождений и не позднее 3 (Трёх) рабочих дней с даты подписания Протокола расхождений уведомляет о факте расхождения Банк России.

Факт последующего устранения расхождений подтверждается путем заверения справки о СЧА Специализированным депозитарием без оговорок.

### **ПЕРЕРАСЧЕТ СЧА**

В случаях выявления ошибки в расчете СЧА и расчетной стоимости одного инвестиционного пая, приводящей к отклонению использованной в расчете стоимости актива (обязательства) в размере 0,1% и более корректной СЧА, и/или отклонение СЧА на этот момент расчета составляет 0,1% и более корректной СЧА, а так же в случаях выявления факта несвоевременного признания/прекращения признания актива (обязательства) вне зависимости от стоимости такого актива (обязательства) Специализированный депозитарий и Управляющая компания производят пересчет СЧА и расчетной стоимости инвестиционного пая. Управляющая компания осуществляет возмещение ущерба владельцам инвестиционных паев в соответствии с нормативными правовыми актами.



Специализированный депозитарий и Управляющая компания составляют Акт о выявленном отклонении и факте его устранения. При этом Специализированный депозитарий не позднее 3 (Трёх) рабочих дней с даты подписания Акта о выявленном отклонении и факте его устранения уведомляет о факте отклонения Банк России.

Если выявленное отклонение использованной в расчете стоимости актива (обязательства) составляет менее чем 0,1% корректной СЧА, и отклонение СЧА на этот момент расчета составляет менее 0,1% корректной СЧА, Управляющая компания и Специализированный депозитарий определяют, не привело ли выявленное отклонение к последующим отклонениям, в части использованной в расчете стоимости актива (обязательства) и СЧА, составляющим менее 0,1% корректной СЧА и не производят пересчет СЧА и расчетной стоимости одного инвестиционного пая, числа инвестиционных паев на лицевых счетах владельцев. Управляющая компания и Специализированный депозитарий обязаны принять меры для предотвращения повторения выявленной ситуации.

### **ПОРЯДОК ОПРЕДЕЛЕНИЯ ДАТЫ И ВРЕМЕНИ, ПО СОСТОЯНИЮ НА КОТОРЫЕ ОПРЕДЕЛЯЕТСЯ СТОИМОСТЬ ИМУЩЕСТВА, ПЕРЕДАННОГО В ОПЛАТУ ИНВЕСТИЦИОННЫХ ПАЕВ ПИФ**

Стоимость имущества, переданного в оплату инвестиционных паев ПИФ, определяется в соответствии с требованиями Федерального закона «Об инвестиционных фондах», принятых в соответствии с ним нормативных актов, требованиями Указания и Правилами определения СЧА.

Дата, по состоянию на которую определяется стоимость имущества, переданного в оплату инвестиционных паев ПИФ, не может быть определена ранее даты передачи такого имущества в оплату инвестиционных паев, за исключением случаев определения стоимости имущества, переданного в оплату инвестиционных паев ПИФ, на основании отчета оценщика.

Дата, по состоянию на которую определяется стоимость имущества, переданного в оплату инвестиционных паев ПИФ, на основании отчета оценщика, не может быть ранее трех месяцев до даты передачи такого имущества в оплату инвестиционных паев ПИФ.

Стоимость имущества, переданного в оплату инвестиционных паев ПИФ, определяется по состоянию на 23:59:59 на дату передачи имущества в оплату инвестиционных паев ПИФ.

## **Приложение 1**

### **Перечень активов, подлежащих оценке оценщиком**

На основании отчета оценщика в ПИФ оцениваются следующие активы:

- Ценные бумаги, по которым в соответствии с настоящими Правилами определения СЧА отсутствуют иные способы оценки;
- Дебиторская задолженность, в случае наличия признаков обесценения и невозможности применения иных методов определения справедливой стоимости.

**Порядок расчета величины резерва на выплату вознаграждения и его использование в течение отчетного года**

1. Резерв на выплату вознаграждения формируется отдельно в части резерва на выплату вознаграждения управляющей компании и в части резерва на выплату совокупного вознаграждения специализированному депозитарию, аудиторской организации и лицу, осуществляющему ведение реестра владельцев инвестиционных паев фонда.

2. Резерв на выплату вознаграждений начисляется и отражается в составе обязательств Фонда с наиболее поздней из двух дат – даты начала календарного года или даты завершения (окончания) формирования – до (включительно):

- даты окончания календарного года;
- даты возникновения основания для прекращения Фонда

3. Резерв на выплату вознаграждений начисляется нарастающим итогом и отражается в составе обязательств Фонда на дату определения стоимости чистых активов в течение календарного года каждый рабочий день.

4. Размер сформированного резерва на выплату вознаграждения уменьшается на суммы начисленного в течение отчетного года вознаграждения управляющей компании, специализированному депозитарию, аудиторской организации и лицу, осуществляющему ведение реестра владельцев инвестиционных паев паевого инвестиционного фонда.

5. Резерв на выплату вознаграждений, в случае, если размер таких вознаграждений определяется исходя из среднегодовой стоимости чистых активов (СГСЧА), рассчитывается в следующем порядке каждый в своей части:

$$5.1. S_i = \frac{(СЧА_d^{расч} + \sum_{t=1}^{d-1} СЧА_t)}{T_i} \times \% \frac{T_i}{D} - \sum_{k=1}^{i-1} S_k,$$

где:

$k$  – порядковый номер каждого начисления резерва в отчетном году, принимающий значения от 1 до  $i$ .  $k=i$  – порядковый номер последнего (текущего) начисления резерва;

$S_k$  - сумма каждого произведенного в текущем календарном году начисления резерва по состоянию на предыдущий рабочий день;

$S_i$  - сумма очередного (текущего) начисления резерва в текущем календарном году;

$D$  - количество рабочих дней в текущем календарном году;

$T_i$  - количество рабочих дней периода, определенного с начала текущего календарного года до (включая) даты начисления резерва  $S_i$ .  $T_i = D$  при начислении резерва на последний рабочий день года, за исключением случая, когда в году завершено формирование ПИФ. Если формирование ПИФ завершено в отчетном году, период определяется с даты завершения формирования ПИФ;

$t$  – порядковый номер рабочего дня, принадлежащего периоду, за который определено  $T_i$ , принимающий значения от 1 до  $d$ .  $t=d$  – порядковый номер рабочего дня начисления резерва  $S_i$ ;

$CЧА_t$  - стоимость чистых активов по состоянию на конец каждого рабочего дня  $t$ , за исключением дня  $d$ . Значение определяется с точностью до 2 знаков после запятой;

$CЧА_d^{расч}$  - расчетная (промежуточная) величина СЧА на дату  $d$ , в которой начисляется резерв  $S_i$ . Определяется по формуле

$$CЧА_d^{расч} = \frac{A_d}{(100 + \sum_1^n x / D)\%}, \text{ где}$$

$A_d$  - стоимость активов на дату  $d$ , включая дебиторскую задолженность, за вычетом кредиторской задолженности без учета резерва  $S_i$ ,

$\sum_1^n x$  - сумма процентных ставок величин вознаграждений, предусмотренных на дату  $d$  правилами доверительного управления Фонда, по которым в соответствии с

п.5.1 настоящего Приложения создается резерв. При расчете резерва на последний рабочий день отчетного года, расчет показателя  $CЧА_d^{расч}$  производится с учетом положений п. 5.3 настоящего Приложения. Значение  $CЧА_d^{расч}$  определяется с точностью до 2 знаков после запятой. Округление производится при последнем действии расчета указанной величины;

$x$  - процентная ставка, соответствующая:

если производится расчет суммы резерва на вознаграждение управляющей компании - размеру вознаграждения управляющей компании относительно СГСЧА, установленному правилами доверительного управления Фонда;

если производится расчет суммы резерва вознаграждений специализированному депозитарию, аудиторской организации и лицу, осуществляющему ведение реестра владельцев инвестиционных паев фонда – совокупному размеру вознаграждений указанных лиц относительно СГСЧА, установленному правилами доверительного управления Фонда.

Округление производится при последнем действии расчета величины  $S_i$  по указанной в настоящем пункте формуле до 2 знаков после запятой, если не оговорено иное.

5.2.В случае изменения процентной ставки в отчетном году (новая процентная ставка действует не с начала отчетного года), формула п.5.1 настоящего Приложения применяется в следующем виде:

$$S_i = \frac{CЧА_d^{расч} + \sum_{t=1}^{d-1} CЧА_t}{T_i} (x' \% \frac{T_i'}{D} + x'' \% \frac{T_i''}{D}) - \sum_{k=1}^{i-1} S_k,$$

$$T_i = T_i' + T_i'',$$

где

$x'$  - процентная ставка, действовавшая с начала отчетного года;

$x''$  - измененная процентная ставка;

$T_i'$  - количество дней периода  $T_i$ , в течение которых действовала ставка  $x'$

$T_i''$  - количество дней периода  $T_i$ , в течение которых действовала ставка  $x''$ .

5.3.Значение  $CЧA_d^{расч}$  при расчете суммы резерва вознаграждений на последний рабочий день отчетного года будет определяться по следующей формуле:

$$CЧA_d^{расч} = \frac{A_d - (F_d - \sum_{p=1}^{i-1} S_p)}{(100 + x_1 / D)\%}, \text{ где}$$

$x_1$  - размер вознаграждения управляющей компании относительно СГСЧА, установленного правилами доверительного управления Фонда на дату расчета d.

$F_d$  - сумма каждого произведенного в текущем календарном году начисления вознаграждения специализированному депозитарию, аудиторской организации и лицу, осуществляющему ведение реестра владельцев инвестиционных паев фонда, по состоянию на дату расчета d.

$\sum_{p=1}^{i-1} S_p$  - сумма каждого произведенного в текущем календарном году начисления резерва на вознаграждение специализированному депозитарию, аудиторской организации и лицу, осуществляющему ведение реестра владельцев инвестиционных паев фонда, по состоянию на предыдущий рабочий день календарного года;

Формула расчета значения  $CЧA_d^{расч}$  при определении суммы резерва вознаграждений на последний рабочий день отчетного года согласно порядку настоящего пункта будет применяться в случае, если

$$S_i > F_d - \sum_{p=1}^{i-1} S_p \text{ где}$$

$S_i$  - предварительная сумма (текущего) начисления резерва на вознаграждение специализированному депозитарию, аудиторской организации и лицу, осуществляющему ведение реестра владельцев инвестиционных паев фонда, по состоянию на дату расчета d. Определяется согласно п.5.1-5.2 настоящего Приложения;

Во всех иных случаях применяется формула расчета показателя  $CЧA_d^{расч}$ , указанная в п.5.1 настоящего Приложения.

6. Не использованный в течение отчетного года резерв на выплату вознаграждения подлежит восстановлению по состоянию на последний рабочий день отчетного года и признается в составе прочих доходов отчетного года.

7. По окончании календарного года проводится проверка соответствия начисленных в течение отчетного года сумм каждого вида резерва суммам резерва рассчитанного за отчетный год от СГСЧА в соответствии с ПДУ.

СГСЧА рассчитывается по завершении каждого отчетного года (расчета СЧА за последний рабочий день отчетного года) по формуле:

$$СГСЧА = \frac{\sum_{t=1}^d СЧА_t}{D}$$

Значение округляется до 2 знаков после запятой.

В случае, если сумма начисленного за отчетный год резерва отличается от рассчитанной суммы резерва от СГСЧА, то сумма резерва корректируется на разницу.



## Методика оценки справедливой стоимости ценных бумаг

### 1. ОБЩИЕ ПОДХОДЫ К ОПРЕДЕЛЕНИЮ СПРАВЕДЛИВОЙ СТОИМОСТИ ЦЕННЫХ БУМАГ

#### 1.1. Периодичность оценки

Для ценных бумаг, оцениваемых по справедливой стоимости, определение справедливой стоимости происходит на ежедневной основе, включая расчет цен, проверку на адекватность, автоматический расчет кредитных спредов для рейтинговых групп и расчет «вмененной» инфляции.

#### 1.2. Алгоритмы оценки

Алгоритм 1 применяется в отношении:

- государственных ценных бумаг (кроме ГОВОЗ), ценных бумаг субъектов Российской Федерации и муниципальных ценных бумаг, номинированных в рублях;
- долговых ценных бумаг, номинированных в рублях, иных российских и иностранных эмитентов;
- долевых ценных бумаг российских эмитентов, инвестиционных паев ПИФ и иных долевых ценных бумаг, созданных в соответствии с законодательством Российской Федерации;

Алгоритм 1 применяется также (в части) в отношении долевых ценных бумаг иностранных эмитентов, если они допущены к торгам на Московской бирже и Московская биржа является активным рынком (в этом случае Московская биржа признается основным рынком).

Алгоритм 2 применяется, если в отношении ценной бумаги не может быть применен Алгоритм 1, в т.ч. в отношении:

- ГОВОЗ;
- долговых ценных бумаг, номинированных в иностранной валюте, российских эмитентов (еврооблигаций);
- ценных бумаг иностранных государств;
- долговых ценных бумаг, номинированных в иностранной валюте, и долевых ценных бумаг иных иностранных эмитентов;
- иных долевых ценных бумаг, за исключением созданных в соответствии с законодательством Российской Федерации.

Алгоритм 2 применяется также в отношении ценных бумаг иностранных эмитентов, допущенных к торгам на Московской бирже, если для них Московская биржа не является активным рынком на дату расчета (не может быть признана основным рынком).

Пункты 3, 4 настоящей Методики, а также [Приложение 5](#) не применяются для долговых ценных бумаг, номинированных в иностранной валюте. В случае принятия решения о проведении проверки на адекватность для долговых ценных

бумаг, номинированных в иностранной валюте, разрабатывается методика проверки (тестирования) с указанием правил расчета диапазона цен, источников данных для расчета безрисковых ставок и кредитных спредов.

Алгоритм 1, Алгоритм 2 применяются для определения справедливой стоимости ценных бумаг, по которым наблюдаются признаки обесценения, с учетом особенностей, установленных в [Приложении 6](#).

До даты полного погашения долговой ценной бумаги, предусмотренной условиями выпуска, в расчет ее справедливой стоимости не включаются:

- суммы частичного погашения основного долга – с даты частичного погашения, предусмотренной условиями выпуска;
- суммы купонного дохода – с даты окончания соответствующего купонного периода.

*Примечание:*

Если в дату определения справедливой стоимости должна быть применена цена / цены (наблюдаемые данные) на наиболее поздний торговый день, который был до даты частичного погашения основной суммы долга, установленной условиями выпуска по долговым ценным бумагам, то такая цена / цены корректируется пропорционально изменению основного долга (без промежуточных округлений). При этом результат расчета округляется до 4 знаков после запятой, если на наиболее поздний торговый день была использована цена MidPrice – в остальных случаях результат расчета не округляется.

### **1.3. Экспертные параметры**

При определении справедливой стоимости ценных бумаг могут использоваться экспертные параметры<sup>1</sup>:

- спред Bid-ask спред ( $LO-LB \leq 5\%$ ) для определения активного рынка в алгоритмах 1, 2.

прогнозные значения (ненаблюдаемые исходные данные) на основе данных EIU, МЭР или консенсус прогноза аналитиков Bloomberg (в порядке указанного при перечислении приоритета):

- прогноз роста ВВП (для прогноза денежных потоков по долговым ценным бумагам, ставка купона по которым зависит от ВВП);
- прогноз инфляции после 2028 года (срока погашения ОФЗ 52002RMFS) (для прогноза денежных потоков по долговым ценным бумагам, ставка купона или индексируемый номинал по которым, зависит от инфляции).

иные исходные данные, которые могут быть использованы в отдельных случаях при определении расчетной цены долговых ценных бумаг (в соответствии с п.4) и устанавливаются на основе мотивированного суждения, в том числе:

- премия за субординированность;

---

<sup>1</sup> Параметры подлежат регулярному пересмотру и могут быть изменены путем внесения изменений в настоящую методику правил определения СЧА и их утверждения.

- экспертное значение кредитного спреда для выпуска ценных бумаг.

Премия за субординированность определяется с учетом доступной рыночной информации о выпусках данного эмитента или спредах за субординированность сопоставимых выпусков или эмитентов как разница между средней премией субординированных выпусков к значению кривой бескупонной доходности в точке средневзвешенного срока до погашения проверяемого инструмента и средней премией старших выпусков.

## 2. ТЕРМИНЫ И ОПРЕДЕЛЕНИЯ

**2.1. Средневзвешенный срок до погашения/оферты** – взвешенный по графику погашения номинала облигации срок до погашения в годах, рассчитываемый по формуле:

$$\text{Ср. взв. срок} = \sum_{i=1}^n \left( CF_i \times \frac{(t_i - \tau)}{365} \right), \quad (1)$$

где

- $CF_i$  - частичное (или полное) погашение номинала в % от номинала;
- $t_i$  - дата частичного (или полного) погашения номинала;
- $\tau$  - дата оценки.

В случае если выпуском не предусмотрено частичное погашение основного долга (амортизация), то средневзвешенный срок до погашения/оферты равен периоду от даты определения справедливой стоимости до наиболее ранней из дат: даты погашения или даты оферты по облигации, указанной в решении о выпуске.

В случае если дата оценки совпадает с датой оферты, то расчет средневзвешенного срока производится от даты оценки до наиболее ранней из даты погашения или даты оферты, следующей за датой оценки.

*Примечание:*

При расчете средневзвешенного срока до погашения / оферты промежуточные округления не производятся, результат выражается в годах, округляется до 4 знаков после запятой.

В случае если выпуском предусмотрено частичное погашение основного долга, но величины погашаемых частей не определены на весь ожидаемый срок обращения<sup>2</sup>, такие суммы считаются установленными в дату окончания купонного периода, по истечении которого они выплачиваются, и учитываются в расчете любых величин, предусмотренных настоящей методикой, с этой даты.

**2.2. Номинальная безрисковая ставка доходности** - ставка, определяемая как значение кривой бескупонной доходности (далее - Ставка КБД) в точке,

<sup>2</sup> Например – для облигаций с ипотечным покрытием.

соответствующей средневзвешенному сроку до погашения проверяемого инструмента.

Ставка КБД (значение кривой бескупонной доходности) может рассчитываться на дату определения справедливой стоимости в точке, соответствующей:

- средневзвешенному сроку погашения / оферты по ценной бумаге, определенному согласно п.2.1, или
- сроку погашения депозита или
- срочности процентной ставки в случаях, предусмотренных п.4 настоящей Методики, или
- дюрации биржевого индекса в случаях, предусмотренных [Приложением 5](#) к настоящей Методике, или
- иному сроку в случаях, определенных настоящей Методикой.

*Примечание:*

При расчете Ставки КБД значение срок определяется в годах, округляется до 4 знаков после запятой. Исходные данные (за исключением п.2.1), определенные в днях, переводятся путем деления исходного значения на 365. Если в расчете используются данные, выраженные в месяцах, то результат определяется как:

- 1 месяц:0.0833 года
- 2 месяца:0.1667 года
- 3 месяца:0.2500 года
- 4 месяца:0.3333 года
- 5 месяцев:0.4167 года
- 6 месяцев:0.5000 года
- 7 месяцев:0.5833 года
- 8 месяцев:0.6667 года
- 9 месяцев:0.7500 года
- 10 месяцев:0.8333 года
- 11 месяцев:0.9167 года
- 12 месяцев:1.0000 год.

В расчете используются:

- Методика расчёта кривой бескупонной доходности государственных облигаций, определенная Московской биржей<sup>3</sup>;
- динамические параметры G-кривой по состоянию на каждый торговый день.

Источник информации: официальный сайт Московской биржи.

*Примечание:*

---

<sup>3</sup> Методика расчёта кривой бескупонной доходности опубликована на сайте Московской биржи. В целях расчета справедливой стоимости используется редакция методики, актуальная на дату вступления в силу настоящих Правил. При внесении изменений в методику расчёта кривой бескупонной доходности дата начала использования измененной методики в целях расчета справедливой стоимости устанавливается отдельно по согласованию с СД.

При расчете Ставки КБД промежуточные округления не производятся, результат выражается в процентах, округляется до 2 знаков после запятой.

**2.3. «Реальная» безрисковая ставка доходности** – превышение над инфляцией совокупной доходности по государственным ценным бумагам с потоками, зависящими от инфляции, и датой погашения, наиболее приближенной к средневзвешенной дате погашения/оферты проверяемого инструмента («реальная» доходность сверх инфляции).

Примечание:

«реальная» безрисковая ставка доходности определяется для выпусков ОФЗ 52001RMFS, 52002RMFS, как средневзвешенная доходность к погашению на дату оценки или наиболее позднюю дату, на которую опубликованы данные на официальном сайте Московской биржи.

**2.4. «Вмененная» инфляция** – рыночная оценка инфляции, рассчитываемая как разница между номинальной безрисковой ставкой доходности и «реальной» безрисковой ставкой доходности (т.е. разница между ставкой доходности с учетом инфляции и за вычетом инфляции).

*Примечание:*

Расчет «вмененной» инфляции производится на основе данных выпусков ОФЗ 52001RMFS, 52002RMFS (в том числе расчет Ставки КБД в точке, соответствующей строку погашения ОФЗ 52001RMFS, 52002RMFS).

### **3. МЕТОДИКА ПРОВЕРКИ НА АДЕКВАТНОСТЬ ЦЕН ДОЛГОВЫХ ЦЕННЫХ БУМАГ**

#### **3.1. Принципы применения методики**

В соответствии с настоящим пунктом выполняется проверка (тестирование) на адекватность цен (котировок) долговых ценных бумаг.

Проверка признается успешной (проверяемая цена признается адекватной), если проверяемая цена долговой ценной бумаги попадает в диапазон расчетных цен.

Если проверка цены признается неуспешной, то при применении Алгоритма 1 происходит переход на следующий шаг.

Тестирование на адекватность по государственным ценным бумагам не проводится.

Для ценных бумаг со сроком погашения или сроком до оферты менее 6 месяцев, по которым не наблюдаются признаки обесценения, проверка (тестирование) на адекватность признается успешной без проведения расчетов.

В отношении выпуска долговых ценных бумаг, отнесенных к рейтинговой группе IV (в соответствии с [Приложением 5](#)):

- проверка (тестирование) на адекватность биржевых цен, цен информационных агентств не выполняется;
- проверка наличия Р2 за последние 30 торговых дней не выполняется.

При наличии признаков обесценения ценной бумаги (в т.ч. в случаях, определенных в [Приложении 6](#)):

- проверка (тестирование) на адекватность биржевых цен, цен информационных агентств, наблюдаемых в дату расчета, не выполняется,
- проверка наличия Р2 за последние 30 торговых дней не выполняется;

### 3.2. Последовательность действий при проверке

В рамках проверки:

- вычисляется диапазон цен долговой ценной бумаги исходя из минимального и максимального значения кредитных спредов:
  - минимальная цена рассчитывается в соответствии с п.4 настоящей Методики, при этом в расчете ставки дисконтирования используется максимальное допустимое значение из диапазона кредитных спредов (определенное в соответствии с [Приложением 5](#) с учетом премии за субординированность для субординированных облигаций банков);
  - максимальная цена рассчитывается в соответствии с п.4 настоящей Методики, при этом в расчете ставки дисконтирования используется минимальное допустимое значение из диапазона кредитных спредов (определенное в соответствии с [Приложением 5](#) с учетом премии за субординированность для субординированных облигаций банков);
- проверяется, что анализируемая цена попадает в диапазон минимальной и максимальной расчетных цен (включительно).

## 4. МЕТОДИКА ОПРЕДЕЛЕНИЯ РАСЧЕТНОЙ ЦЕНЫ ДОЛГОВОЙ ЦЕННОЙ БУМАГИ

### 4.1. Принципы определения расчетной цены

В соответствии с настоящим пунктом определяется расчетная цена (цены) долговой ценной бумаги методом приведенной стоимости будущих денежных потоков по формуле:

$$PV = \sum_{k=1}^n \frac{CF_k}{(1 + Y)^{(D_k - Дата)/365}}, \quad (2)$$

где

$CF_k$  - сумма каждого денежного потока, определенная согласно п. 4.2.;

$D_k$  - дата каждого денежного потока, определенная согласно п. 4.2.;

$Y$  - ставка дисконтирования, определенная согласно п.4.3.;

*Дата*- дата определения справедливой стоимости.

*Примечание:*

При расчете используются следующие подходы к округлению:

- округления производятся по правилам математического округления;
- $CF_k$  - будущий денежный поток, значение округляется до 2 знаков после запятой;
- $PV_k$  - дисконтированный денежный поток, промежуточные округления не производятся, результат не округляется;
- $PV$  - общая сумма дисконтированных денежных потоков, результат округляется до 4 знаков после запятой.

## 4.2. Формирование графика будущих денежных потоков

### 4.2.1. Общие подходы.

При формировании графика будущих денежных потоков учитываются все денежные потоки в погашение основного долга и купонного дохода в течение ожидаемого срока обращения.

Ожидаемый срок обращения ценной бумаги определяется с даты расчета справедливой стоимости (не включая) до наименьшей из дат (включая):

- даты оферты, ближайшей к дате определения справедливой стоимости (не включая дату определения справедливой стоимости);
- даты полного погашения, предусмотренной условиями выпуска.

Под датой денежного потока понимается:

- даты окончания купонных периодов, по завершении которых в соответствии с условиями выпуска осуществляются выплаты купонного дохода и (если предусмотрено) частичное погашение основного долга;
- дата, до которой определен ожидаемый срок обращения.

Денежные потоки, включая купонный доход, рассчитываются в соответствии с условиями выпуска.

При формировании графика денежных потоков в целях расчета справедливой стоимости ценных бумаг осуществляется пересмотр будущих денежных потоков при наличии обновленной информации<sup>4</sup>:

- о величине ставки купона (для ценных бумаг, по которым процентные ставки не определены на весь ожидаемый срок обращения) – новое значение ставки купона считается установленным в дату начала купонного периода,

---

<sup>4</sup> С учетом данного условия о дате начала применения ранее неизвестных величин (ставки купона, суммы погашаемого основного долга, за исключением облигаций с индексируемым номиналом) выполняется расчёт иных показателей, предусмотренных настоящей Методикой.

ближайшего к дате установления ставки (купонного периода, на который ставка установлена, или более раннего купонного периода, до начала которого ставка установлена);

- о величине погашаемой части основного долга (для ценных бумаг, по которым предусмотрено частичное погашение основного долга, но суммы погашаемых частей основного долга не определены на весь ожидаемый срок обращения) – новые величины основного долга считаются установленными в дату окончания купонного периода, по истечении которого производится соответствующая выплата ранее неизвестной суммы<sup>5</sup>.

Для долговых ценных бумаг, по которым предусмотрено частичное погашение основного долга, но величины погашаемого основного долга не определены на весь срок обращения, суммы будущих денежных потоков рассчитываются исходя из остатка основного долга на дату расчета, определённого с учетом всех ранее установленных сумм погашения.

#### 4.2.2. Величина индексируемого номинала.

Для долговых ценных бумаг с индексируемым номиналом, если в расчет величины номинала включены переменные, значение которых не зависит от решения эмитента, номинальная стоимость рассчитывается на дату каждого денежного потока исходя из номинальной стоимости на дату определения справедливой стоимости, срока до даты денежного потока и прогнозного значения инфляции для соответствующего периода по формуле (3):

$$\text{НОМИНАЛ ИН}_n = \text{ОКРУГЛ} \left( \text{НОМИНАЛ ИН}_{n-1} \times \left( 1 + \text{ПРОГНОЗ ИПЦ}_{n-1} \right)^{\frac{D_n - D_{n-1}}{365}}, 2 \right), \quad (3)$$

где

- НОМИНАЛ ИН<sub>n</sub> - искомое значение номинала на дату каждого денежного потока;
- НОМИНАЛ ИН<sub>n-1</sub> - величина номинала, рассчитанная на дату предшествующего денежного потока, но не ранее даты расчета справедливой стоимости;
- НОМИНАЛ ИН<sub>0</sub> - величина номинала на дату определения справедливой стоимости;
- ПРОГНОЗ ИПЦ<sub>n-1</sub> - прогнозное значение инфляции, определенное на дату предшествующего денежного потока (n-1).

#### 4.2.3. Величина переменной ставки купона.

Для долговых ценных бумаг, по которым процентные ставки не определены на весь ожидаемый срок обращения, суммы будущих денежных потоков, для которых ставка не определена на дату оценки инструмента, рассчитываются:

---

<sup>5</sup> При этом пересчету подлежат в т.ч. все денежные потоки, следующие за датой окончания соответствующего купонного периода, по окончании которого производится выплата основного долга.



- для ценных бумаг, в расчет ставки по которым включены переменные, значение которых не зависят от решения эмитента, - исходя ставки, определенной с учетом прогнозных значений таких переменных параметров, (расчет ставки выполняется по формуле, определенной условиями выпуска),
- для прочих ценных бумаг – исходя из ставки, заданной для наиболее позднего купонного периода.

Расчет ставок выполняется отдельно для каждого купонного периода.

Если в качестве переменного параметра для расчета ставки купона условиями выпуска инструмента предусмотрена «ставка инфляции» и иная «ставка денежного рынка»<sup>6</sup>, значение ставки соответствующего купона рассчитывается по формуле, предусмотренной условиями выпуска исходя из прогнозного значения инфляции, соответствующего купонному периоду, и прогнозного значения иной ставки денежного рынка соответствующей срочности (путем выбора максимального из значений, рассчитанных с применением указанных двух прогнозных параметров).

При расчете справедливой стоимости осуществляется пересмотр будущих денежных потоков при наличии обновленной информации о значениях ставки купона. Новое значение ставки купона применяется с даты начала соответствующего купонного периода, ближайшего к дате установления ставки (но не позднее даты начала купонного периода, на который ставка установлена, или более раннего купонного периода, до начала которого ставка установлена).

#### 4.2.4. Прогнозные значения инфляции

Для прогнозных значений инфляции (ПРОГНОЗ ИПЦ) используются значения:

- «вмененной» инфляции (далее также – ВИПЦ, INF);
- экспертный прогноз о будущих значениях инфляции – в случае отсутствия значения «вмененной» инфляции для соответствующих периодов (EIU, МЭР или консенсус прогноз аналитиков Bloomberg – в порядке указанного при перечислении приоритета).

Для всех периодов, дата начала которых не превышает 2023 год (год погашения выпуска ОФЗ 52001RMFS), в качестве прогноза инфляции используется значение «вмененной» инфляции для выпуска ОФЗ 52001RMFS, рассчитанное по формуле (4) как разница между номинальной безрисковой ставкой доходности в точке, соответствующей сроку до погашения выпуска ОФЗ 52001RMFS, и «реальной» доходностью этого же выпуска:

$$INF_{\leq 2023} = \text{КБД}_{52001} - YTM_{52001}, \quad (4)$$

Для всех периодов, начинающихся в промежутке с 2024г. до 2028г. (включая), в качестве прогноза инфляции используется значение, рассчитанное по формуле (5), исходя из значений «вмененной» инфляции выпусков ОФЗ 52001RMFS и 52002RMFS:

<sup>6</sup> Например, МАХ (инфляция; ключевая ставка).

$$INF_{2024-2028} = \text{ОКРУГЛ} \left( \left( \left( t_{52002} - t_{52001} \sqrt{\frac{(1 + INF_{\leq 2028})^{t_{52002}}}{(1 + INF_{\leq 2023})^{t_{52001}}} - 1} \right), 4 \right), \right), \quad (5)$$

где

$$INF_{\leq 2028} = \text{КБД}_{52002} - YTM_{52002}, \quad (6)$$

$INF_{\leq 2023}$  - значение «вмененной» инфляции для выпуска ОФЗ 52001RMFS, рассчитанное по формуле (4);

$INF_{\leq 2028}$  - значение «вмененной» инфляции для выпуска ОФЗ 52002RMFS, рассчитанное по формуле (6);

$t_{52001}, t_{52002}$  - значение средневзвешенного срока до погашения выпусков ОФЗ 52001RMFS, 52002RMFS, рассчитанное в годах с точностью до 4-х (четырёх) зпз;

$\text{КБД}_{52001}, \text{КБД}_{52002}$  - значение Ставки КБД в точке, соответствующей средневзвешенному сроку до погашения выпусков ОФЗ 52001RMFS, 52002RMFS;

$YTM_{52001}, YTM_{52002}$  - «реальная» доходность выпусков ОФЗ 52001RMFS, 52002RMFS, публикуемая Московской биржей.

Для всех периодов, начинающихся с 2029г., в качестве прогноза инфляции используется экспертный прогноз инфляции.

Если срок погашения долгового инструмента не превышает 2032г. и отсутствуют иные прогнозные значения переменных параметров, то влияние экспертного прогноза инфляции на результат расчета справедливой стоимости признается незначительным, расчетная цена ценной бумаги может быть классифицирована в уровень 2 (тип 2.С). В остальных случаях (помимо инфляции используются иные ненаблюдаемые данные или срок погашения превышает 2032г.) влияние экспертного прогноза инфляции признается значительным, расчетная цена ценной бумаги классифицируется в уровень 3 (тип 3.В).

#### 4.2.5. Прогнозные значения прочих переменных параметров

##### **Прогнозные значения «коротких» ставок денежного рынка (для плавающих процентных ставок на срок предоставления денежных средств до 1 месяца включительно)**

К «коротким» ставкам денежного рынка относятся следующие плавающие процентные ставки, если они предусмотрены условиями выпуска оцениваемого инструмента:

- ставка RUONIA
- ставка ROISfix со сроками 1 неделя, 2 недели, 1 месяц
- ставка MosPrime Rate со сроками «overnight», 1 неделя, 2 недели, 1 месяц
- ставка РЕПО, по операциям Центрального банка Российской Федерации на срок до одного месяца (включительно)
- Ключевая ставка Центрального банка Российской Федерации
- ставка КБД на срок до одного месяца (включительно).

Если в качестве переменного параметра предусмотрена плавающая процентная ставка сроком до 1 месяца, то прогнозное значение такого параметра ( $Rate_f$ ) рассчитывается по формуле (7) как разница между номинальной безрисковой ставкой доходности в точке, соответствующей средневзвешенному сроку до погашения оцениваемого инструмента, и величиной «средней процентной маржи над стоимостью фондирования»:

$$Rate_f = (\text{КБД}_{\text{до погашения}} - \text{ср}M_{\text{CoF}}), \quad (7)$$

$$\text{ср}M_{\text{CoF}} = \text{ОКРУГЛ}(\text{СРЗНАЧ}(M_{\text{CoF}}), 4), \quad (8)$$

$$M_{\text{CoF}} = \text{FIX}_{\text{купон}} - \frac{(P - 1\,000)}{1\,000 \times t}, \quad (9)$$

где

$\text{КБД}_{\text{до погашения}}$	- значение Ставки КБД в точке, соответствующей средневзвешенному сроку до погашения оцениваемого инструмента;
$\text{ср}M_{\text{CoF}}$	- значение «средней процентной маржи над стоимостью фондирования», рассчитанное по формуле (8) на дату оценки инструмента как среднее арифметическое значений показателя «процентной маржи над стоимостью фондирования», рассчитанных по формуле (9), по корзине выпусков ОФЗ-ПК;
$M_{\text{CoF}}$	- значение «процентной маржи над стоимостью фондирования», рассчитанное по формуле (9) для выпуска ОФЗ-ПК, входящего в корзину выпусков ОФЗ-ПК;
$\text{FIX}_{\text{купон}}$	значение фиксированной части купона для выпуска ОФЗ-ПК (например, для выпуска 24019RMFS купон устанавливается в величине RUONIA + 0.30% и величина $\text{FIX}_{\text{купон}}$ принимается равной 0.30%);
$P$	- цена (без учета купонного дохода) конкретного выпуска ОФЗ-ПК на дату расчета в рублях;
$t$	- средневзвешенный срок до погашения конкретного выпуска ОФЗ-ПК.

Корзина ОФЗ-ПК для расчета  $\text{ср}M_{\text{CoF}}$  включает следующие выпуски: 29006RMFS; 29007RMFS; 29008RMFS; 29009RMFS; 29010RMFS; 29012RMFS.

*Примечание:*

перечень выпусков ОФЗ-ПК, включаемых в расчет  $\text{ср}M_{\text{CoF}}$  пересматривается по мере появления новых выпусков ОФЗ с купоном RUONIA +.

Цена  $P$  выпуска ОФЗ-ПК определяется по данным Московской биржи, если она является активным рынком в отношении конкретной ОФЗ-ПК, в порядке, аналогичном установленному Алгоритмом 1 для расчета цены уровня 1.

Если на дату расчета цена  $P$  конкретного выпуска ОФЗ-ПК не определена (в т.ч. по причине того, что Московская биржа не является в дату расчета активным рынком для выпуска), то такой выпуск ОФЗ-ПК не включается в расчет  $срM_{CoF}$ .

*Примечание:*

Показатель  $M_{CoF}$  отражает премию свыше стоимости фондирования (по ставке денежного рынка - RUONIA), которую инвесторы закладывают при покупке ОФЗ. Таким образом, рыночные ожидания по стоимости фондирования (по прогнозному значению ставки RUONIA) возможно определить как разницу между значением КБД в точке, соответствующей средневзвешенному сроку до погашения данной ОФЗ и показателем  $M_{CoF}$ .

Например, при ставке 5-летней ОФЗ в размере 8.57% и значения  $M_{CoF}$  в размере 0.52% рыночные ожидания по среднему значению ставки RUONIA в течение 5 лет составят 8.02%.

### **Прогнозные значения ставок денежного рынка «средней» срочности (для плавающих процентных ставок на срок предоставления денежных средств от 1 месяца до 2 лет включительно)**

К ставкам денежного рынка «средней» срочности относятся следующие плавающие процентные ставки, если они предусмотрены условиями выпуска оцениваемого инструмента:

- ставка ROISfix со сроками 2 месяца, 3 месяца, 6 месяцев;
- ставка MosPrime Rate со сроками 2 месяца, 3 месяца, 6 месяцев;
- ставка КБД на срок от 1 месяца до 2 лет (включительно).

Если в качестве переменного параметра предусмотрена плавающая процентная ставка сроком от 1 месяца до 2 лет, то прогнозное значение такого параметра ( $Rate_f$ ) рассчитывается по формуле (10) как прогнозное значение «короткой» ставки денежного рынка на анализируемом периоде, увеличенное на разницу между безрисковой доходностью «среднего» срока и «короткой» безрисковой доходностью:

$$Rate_f = (\text{КБД}_{\text{до погашения}} - \text{ср}M_{CoF}) + (\text{КБД}_{\text{срочность ставки}} - \text{КБД}_{\text{1 день}}), \quad (10)$$

где

$\text{КБД}_{\text{срочность ставки}}$  - значение Ставки КБД в точке, соответствующей срочности ставки денежного рынка (например, если значение ставки купона определяется как значение бескупонной доходности госбумаг на срок 24 месяца, то КБД для 2-х лет; если к MosPrime6M – то КБД для 6 месяцев);

$KБД_{1\text{день}}$  - значение Ставки КБД в точке, соответствующей сроку в 0.0027 года.

*Примечание:*

При определении значения  $KБД_{\text{срочность ставки}}$  точка, соответствующая срочности переменного параметра плавающей процентной ставки, определяется в порядке, установленном п.2.

### **Прогнозные значения «длинных» ставок рынка капитала (для плавающих процентных ставок на срок предоставления денежных средств свыше 2 лет)**

К «длинным» ставкам рынка капитала относятся следующие плавающие процентные ставки, если они предусмотрены условиями выпуска оцениваемого инструмента:

- ставка КБД на срок свыше 2 лет;
- доходность к погашению выпуска ОФЗ.

Если в качестве переменного параметра используется плавающая процентная ставка сроком от 2-х лет, то прогнозное значение такого параметра ( $Rate_f$ ) принимается равным значению Ставки КБД в точке, соответствующей срочности такой плавающей процентной ставки (например, если значение ставки купона определяется как значение бескупонной доходности госбумаг на срок 5 лет, то Ставка КБД рассчитывается для срока в 5 лет).

*Примечание:*

Если в качестве переменного параметра используется плавающая процентная ставка заимствования на рынке капитала («длинная» ставка), то рыночный риск изменения процентной ставки по инструменту отсутствует (присутствует только риск изменения кредитного спреда) и возможно применение построения прогнозных денежных потоков и их дисконтирования исходя из текущих процентных ставок по инструментам.

### **Прогнозные значения прочих переменных параметров (помимо ставок денежного рынка)**

При отсутствии наблюдаемых данных о прогнозных значениях переменных параметров (например, рост ВВП) используется экспертный прогноз о будущих значениях переменного параметра (EIU, МЭР или консенсус прогноз аналитиков Bloomberg – в порядке указанного при перечислении приоритета).

#### **4.3. Определение ставки дисконтирования**

Ставка дисконтирования будущих денежных потоков определяется для долговой ценной бумаги на каждую дату расчета справедливой стоимости.

Ставка дисконтирования принимается равной номинальной безрисковой ставке доходности (Ставке КБД в точке, соответствующей средневзвешенному сроку до

погашения / оферты ценной бумаги), увеличенной на соответствующее значение кредитного спреда:

- если расчетная цена определяется для целей проверки цены (котировки) долговой ценной бумаги на адекватность (за исключением государственных ценных бумаг), то в расчете ставки дисконтирования используется соответственно минимальное или максимальное значение из диапазона кредитных спредов, определенное для рейтинговой группы долговой ценной бумаги в соответствии с [Приложением 5](#).
- если расчетная цена определяется для целей справедливой стоимости (цены) типа 2.С или 3.В в Алгоритме 1, то в расчете ставки дисконтирования могут быть использованы:
  - экспертное значение кредитного спреда
  - медианное значение из диапазона кредитных спредов, определенное для рейтинговой группы долговой ценной бумаги в соответствии с [Приложением 5](#) – если не задано экспертное значение кредитного спреда. Для государственных ценных бумаг (только для федеральных ценных бумаг) медианное значение кредитного спреда принимается равным 0.

Примечание:

Экспертное значение кредитного спреда определяется с учетом кредитного качества ценной бумаги (наличие гос. гарантий и т.д.). Экспертное значение кредитного спреда пересматривается не реже чем на ежемесячной основе.

Если значение кредитного спреда устанавливается исходя из наблюдаемых данных (в том числе на основе кредитного спреда по аналогичным выпускам данного эмитента, медианного значения спреда рейтинговой группы, скорректированного на премию/дисконт за особые условия на основе наблюдаемых данных), расчетная цена ценной бумаги может быть классифицирована в уровень 2 (тип 2.С). В остальных случаях расчетная цена ценной бумаги классифицируется в уровень 3 (тип 3.В).

## **5. МОДЕЛЬ КОРРЕКТИРОВКИ ИСТОРИЧЕСКОЙ ЦЕНЫ ДОЛЕВОЙ ЦЕННОЙ БУМАГИ**

Справедливая стоимость акций российских эмитентов, допущенных к торгам на Московской бирже, может определяться в соответствии с моделью оценки, основанной на корректировке исторической цены (уровень 2). Данная модель применяется в случае отсутствия наблюдаемой цены 1, 2 уровня в течение не более 10 торговых дней Московской биржи.

Для целей оценки справедливой стоимости используется сравнение динамики (доходности за определенный промежуток времени) анализируемого финансового инструмента с динамикой рыночных индикаторов.

Расчет справедливой стоимости долевого ценной бумаги по модели корректировки исторической цены производится по формуле:

$$P_1 = P_0 \times (1 + R_m), \quad (11)$$

где

- $P_1$  - цена долевой ценной бумаги на дату определения справедливой стоимости;
- $P_0$  - наиболее поздняя определенная в соответствии с Алгоритмом 1 цена долевой ценной бумаги 1 или 2 уровня;
- $R_m$  - доходность рыночного индикатора, определенная по формуле (12):

$$R_m = \frac{P_{m1}}{P_{m0}} - 1, \quad (12)$$

где

- $P_{m1}$  - значение рыночного индикатора на дату определения справедливой стоимости;
- $P_{m0}$  - значение рыночного индикатора на ту же дату, на которую определена  $P_0$ .

В качестве рыночного индикатора для сравнения с динамикой акций российских эмитентов используется индекс Московской Биржи (ИМОЕХ).

Показатель  $R_m$  рассчитываются без промежуточных округлений.

## **6. ОСОБЕННОСТИ ОПРЕДЕЛЕНИЯ СПРАВЕДЛИВОЙ СТОИМОСТИ ЦЕННЫХ БУМАГ В ПОРЯДКЕ, ОТЛИЧНОМ ОТ АЛГОРИТМОВ 1, 2**

### **6.1. Ценные бумаги дополнительного выпуска, депозитарные расписки, ценные бумаги, полученные в результате конвертации.**

При невозможности определить справедливую стоимость ценной бумаги с использованием Алгоритма 1, Алгоритма 2, в т.ч в отсутствие наблюдаемых данных для целей определения справедливой стоимости ценной бумаги могут быть применены следующие методы и данные:

- в отношении ценной бумаги дополнительного выпуска применяются наблюдаемые данные - цены, рассчитанные для основного выпуска
- в отношении депозитарной расписки применяются наблюдаемые данные - цены, рассчитанные для представляемой ценной бумаги в соответствии со справедливой стоимостью единицы базового актива (ценной бумаги, лежащей в основе депозитарной расписки). Указанные цены применяются с учетом количества представляемой ценной бумаги
- в отношении долевой ценной бумаги, приобретенной при первичном размещении в форме аукциона на российской бирже, применяется цена приобретения – в течение не более чем 30 дней с даты приобретения

- в отношении долевого ценной бумаги, если она получена в результате конвертации в нее исходной ценной бумаги, входившей/ входящей в состав активов, применяются на дату определения справедливой стоимости:
  - наблюдаемые данные - цены, рассчитанные для исходной ценной бумаги. Указанные данные применяются с учетом коэффициента конвертации;
  - стоимость ценной бумаги, определенная на дату конвертации, - в случае прекращения обращения исходной ценной бумаги - в течение 30 дней с даты конвертации.

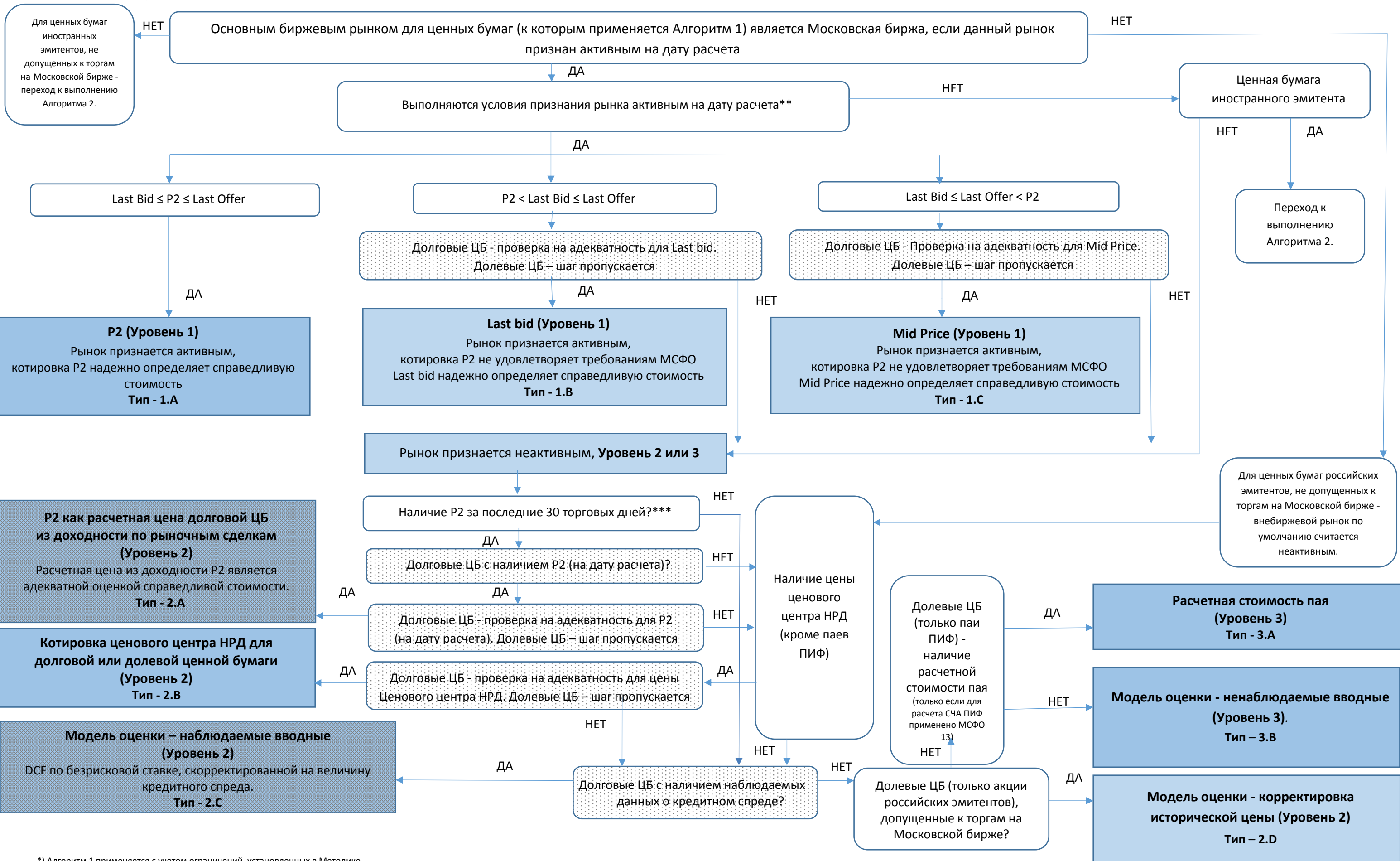
## **6.2. Ценные бумаги срок погашения которых наступил.**

С даты полного погашения выпуска долговой ценной бумаги, предусмотренной условиями выпуска, в отсутствии признаков обесценения и иных данных о справедливой стоимости (в т.ч. на основе профессионального суждения) его справедливая стоимость признается равной сумме основного долга, подлежащего погашению, (по остатку - за вычетом суммы денежных средств, фактически поступивших в счет ее погашения).

Справедливая стоимость ценных бумаг, срок погашения которых наступил, по которым наблюдаются признаки обесценения, рассчитывается с учетом [Приложения 6](#).



**Алгоритм 1** определения справедливой стоимости ценных бумаг российских эмитентов (за исключением еврооблигаций), а также иных ценных бумаг, номинированных в рублях или допущенных к торгам в РФ\*



\*) Алгоритм 1 применяется с учетом ограничений, установленных в Методике

\*\*\*) Биржа признается активным рынком для ценной бумаги на дату расчета при одновременном выполнении следующих условий:

- в течение последних 10 торговых дней совершено не менее 10 рыночных сделок с ценными бумагами данного выпуска и объем указанных сделок составляет не менее 500 тыс. руб.
- наличие одновременно на дату расчета котировок Last Bid и Last Offer и спреда  $(LO - LB) \leq 5\%$

\*\*\*) проверка выполняется с учетом ограничений, установленных Методикой

Проверка на адекватность проводится только по долговым ценным бумагам. Описание алгоритма проверки на адекватность и его ограничений приведено в п.3 Методики.

**Алгоритм 2** определения справедливой стоимости ценных бумаг иностранных эмитентов, а также ценных бумаг российских эмитентов, номинированных в иностранной валюте\*

Основным биржевым рынком для ценных бумаг (для которых применяется Алгоритм 2) является иностранная биржа из числа доступных активных рынков, по которой определен наибольший общий объем сделок по количеству ценных бумаг за предыдущие 30 дней.

Выполняются условия признания рынка активным на дату расчета\*\*

$Last Bid \leq \text{Цена закрытия} \leq Last Offer$

$\text{Цена закрытия} < Last Bid \leq Last Offer$

$Last Bid \leq Last Offer < \text{Цена закрытия}$

Долговые ЦБ - проверка на адекватность для Last bid.  
Долевые ЦБ – шаг пропускается.

Долговые ЦБ - Проверка на адекватность для Mid Price.  
Долевые ЦБ – шаг пропускается.

**Цена закрытия (Уровень 1)**  
Рынок признается активным,  
Цена закрытия надежно определяет справедливую стоимость  
**Тип - 1.A**

**Last bid (Уровень 1)**  
Рынок признается активным,  
Цена закрытия не удовлетворяет требованиям МСФО  
Last bid адекватно определяет справедливую стоимость  
**Тип - 1.B**

**Mid Price (Уровень 1)**  
Рынок признается активным,  
Цена закрытия не удовлетворяет требованиям МСФО  
Mid Price адекватно определяет справедливую стоимость  
**Тип - 1.C**

Рынок признается неактивным  
(Уровень 2 или 3)

Внебиржевой рынок по умолчанию считается неактивным.

**Котировка BGN (Уровень 2)**  
**Тип - 2.A**

**Котировка BVAL (Уровень 2)**  
**Тип - 2.B**

**Модель оценки – наблюдаемые вводные (Уровень 2)**  
DCF по безрисковой ставке, скорректированной на величину кредитного спреда.  
**Тип - 2.C**

Наличие котировки BGN на дату расчета

Долговые ЦБ - проверка на адекватность BGN (на дату расчета). Долевые ЦБ – шаг пропускается

Долговые ЦБ - проверка на адекватность цены BVAL (на дату расчета). Долевые ЦБ – шаг пропускается

Долговые ЦБ с наличием наблюдаемых данных о кредитном спреде эмитента?

Наличие BVAL на дату расчета

**Модель оценки - ненаблюдаемые вводные (Уровень 3).**  
Отчет оценщика.  
**Тип - 3.B**

только для долговых ЦБ  
По умолчанию – шаг пропускается

\*) Алгоритм 2 применяется с учетом ограничений, установленных в Методике.

\*\*\*) Биржа признается активным рынком для ценной бумаги на дату расчета при одновременном выполнении следующих условий:

- в течение последних 10 торговых дней совершено не менее 10 рыночных сделок с ценными бумагами данного выпуска и объем указанных сделок составляет не менее 500 тыс. руб.
- наличие одновременно на дату расчета котировок Цена закрытия, Last Bid и Last Offer и спреда  $(LO - LB) \leq 5\%$

В целях определения основного биржевого рынка:

- анализируются наблюдаемые доступные рынки – торговые площадки, приведенные в Приложении 4.
- при отсутствии информации об объеме сделок по количеству ценных бумаг используется информация об объеме сделок в денежном выражении.

По умолчанию проверка на адекватность для биржевых котировок, цен BGN и BVAL не осуществляется.

**Перечень доступных и наблюдаемых биржевых площадок**

<i>Доступные и наблюдаемые биржевые площадки</i> <i>(указываются необходимые)</i>
Публичное акционерное общество "Московская Биржа ММВБ-РТС" (Московская биржа)
Американская фондовая биржа (American Stock Exchange)
Гонконгская фондовая биржа (Hong Kong Stock Exchange)
Евронекст (Euronext Amsterdam, Euronext Brussels, Euronext Lisbon, Euronext Paris)
Лондонская фондовая биржа (London Stock Exchange)
Насдак (Nasdaq)
Немецкая фондовая биржа (Deutsche Borse)
Нью-Йоркская фондовая биржа (New York Stock Exchange)

### Расчет кредитного спреда

В соответствии с настоящим регламентом кредитный спред рассчитывается для (далее именуется долговой инструмент):

- для долговой ценной бумаги, номинированной в рублях (за исключением государственных ценных бумаг РФ);
- денежных средств в рублях, размещенных во вклад в кредитной организации (депозитов).

Для целей расчета кредитного спреда осуществляется следующая последовательность действий в отношении долговой ценной бумаги:

- в зависимости от наличия или отсутствия кредитного рейтинга у выпуска<sup>7</sup> (а в его отсутствии у эмитента или поручителя) долговой ценной бумаги, определяется принадлежность ценной бумаги к одной из четырех рейтинговых групп, предусмотренных данным Регламентом;
- минимальное, максимальное и медианное значения кредитных спредов для долговой ценной бумаги принимаются равными соответствующим значениям кредитных спредов, рассчитанным для рейтинговой группы, к которой отнесена ценная бумага (за исключением ценных бумаг, отнесенных к IV рейтинговой группе).

Для целей расчета кредитного спреда осуществляется следующая последовательность действий в отношении депозита:

- в зависимости от наличия или отсутствия кредитного рейтинга у банка, в котором размещен депозит, определяется принадлежность депозита к одной из трех рейтинговых групп;
- минимальное, максимальное и медианное значения кредитных спредов для депозита принимаются равными соответствующим значениям кредитных спредов, рассчитанным для рейтинговой группы, к которой отнесен депозит (за исключением депозитов, отнесенных к IV рейтинговой группе).

Для субординированных долговых инструментов (облигаций кредитных организаций в случае отсутствия рейтинга выпуска или депозитов) устанавливается дополнительная премия за субординированность, на которую увеличиваются расчетные величины минимального, максимального и медианного значений кредитных спредов в случаях, предусмотренных настоящим Приложением. Премия за субординированность определяется с учетом доступной рыночной информации о спредах за субординированность сопоставимых выпусков или эмитентов (Уровень 2 и тип 2.C).

---

<sup>7</sup> Используется кредитный рейтинг по шкале рейтингового агентства, соответствующей валюте основного долга

Кредитный спред для рейтинговых групп I, II, III рассчитывается на дату определения справедливой стоимости, на основании данных облигационных индексов, раскрываемых на сайте Московской Биржи. При вычислении кредитного спреда I, II, III рейтинговых групп на дату определения справедливой стоимости используется медианное значение кредитного спреда за последние 20 торговых дней ( $\leq$  даты определения справедливой стоимости).

## 1. Рейтинговые группы

Для целей определения кредитного спреда вводятся следующие рейтинговые группы:

**Рейтинговая группа I** – наивысший уровень кредитоспособности и степень надежности по сравнению с другими эмитентами, выпусками ценных бумаг или финансовыми обязательствами. В указанную рейтинговую группу включаются долговые инструменты с рейтингом от BBB- (по шкале S&P).

**Рейтинговая группа II** – высокий уровень кредитоспособности, при этом присутствует некоторая чувствительность к воздействию неблагоприятных перемен в коммерческих, финансовых и экономических условиях. В указанную рейтинговую группу включаются долговые инструменты с рейтингом от BB- до BB+ (по шкале S&P).

**Рейтинговая группа III** – умеренный уровень кредитоспособности, при этом присутствует высокая чувствительность к воздействию неблагоприятных перемен в коммерческих, финансовых и экономических условиях. В указанную рейтинговую группу включаются долговые инструменты с рейтингом от B- до B+ (по шкале S&P).

**Рейтинговая группа IV.** В указанную рейтинговую группу включаются долговые инструменты:

- без рейтинга, присвоенного рейтинговыми агентствами, указанными в Таблице 1, или
- с рейтингом ниже B- (по шкале S&P), присвоенным рейтинговым агентством, указанным в Таблице 1.

Рейтинговые группы могут быть пересмотрены при выполнении одного из следующих условий:

- внесение изменений в методику расчета и состав индексов Московской биржи;
- изменение суверенного рейтинга РФ агентствами S&P, Moody's, Fitch;
- прочие изменения на рынке, признанные существенными для целей определения рейтинговых групп.

Проверка условий для пересмотра рейтинговых групп проводится ежеквартально.

## 2. Порядок определения принадлежности долгового инструмента к рейтинговой группе

Определение принадлежности долгового инструмента к рейтинговой группе выполняется на основании данных ведущих рейтинговых агентств в соответствии с Таблицей 1.

**Таблица 1. Сопоставление шкал рейтинговых агентств**

АКРА	Эксперт РА	Moody`s	S&P	Fitch	Рейтинговая группа
		Международная шкала	Международная шкала	Международная шкала	
AAA(RU)	ruAAA	Baa1	BBB+	BBB+	Рейтинговая группа I
		Baa2	BBB	BBB	
		Baa3	BBB-	BBB-	
AA+(RU), AA(RU), AA-(RU)	ruAA+, ruAA	Ba1	BB+	BB+	Рейтинговая группа II
A+(RU), A(RU)	ruAA-, ruA+	Ba2	BB	BB	
A-(RU), BBB+(RU)	ruA, ruA-, ruBBB+	Ba3	BB-	BB-	
BBB(RU), BBB-(RU)	ruBBB	B1	B+	B+	Рейтинговая группа III
BB+(RU)	ruBBB-, ruBB+	B2	B	B	
BB(RU)	ruBB	B3	B-	B-	
Более низкий рейтинг / рейтинг отсутствует					Рейтинговая группа IV

При наличии у долговой ценной бумаги, ее эмитента или поручителя нескольких рейтингов, выбирается наибольший из имеющихся актуальных кредитных рейтингов, с учетом следующего:

- при наличии рейтинга выпуска используется наибольший из актуальных кредитных рейтингов выпуска, присвоенных различными рейтинговыми агентствами;
- в отсутствии рейтинга выпуска, присвоенного хотя бы одним рейтинговым агентством, при наличии рейтинга эмитента ценной бумаги используется наибольший из актуальных кредитных рейтингов эмитента, присвоенных различными рейтинговыми агентствами;

- в отсутствии рейтинга выпуска и эмитента, присвоенного хотя бы одним рейтинговым агентством, при наличии рейтинга поручителя ценной бумаги используется наибольший из актуальных кредитных рейтингов поручителя, присвоенных различными рейтинговыми агентствами.

При наличии у банка, в котором размещен депозит нескольких рейтингов, присвоенных различными рейтинговыми агентствами, выбирается наибольший из имеющихся актуальных кредитных рейтингов.

## 2. Порядок определения кредитных спредов для рейтинговых групп

Для расчета значения кредитного спреда I, II, III рейтинговых групп используются значения доходности следующих индексов Московской биржи, раскрываемых по итогам каждого торгового дня на сайте Московской биржи:

- Индекс корпоративных облигаций (> 1 года, рейтинг ≥ BBB-)
  - Тикер:**RUCBITRBBB**
  - Описание индекса:<https://www.moex.com/ru/index/RUCBITRBBB>
  - Архив значений:<https://www.moex.com/ru/index/RUCBITRBBB/archive/>
- Индекс корпоративных облигаций (> 1 года, BB- ≤ рейтинг < BBB-)
  - Тикер:**RUCBITRBB**
  - Описание индекса:<https://www.moex.com/ru/index/RUCBITRBB>
  - Архив значений:[https://www.moex.com/ru/index/RUCBITRBB/archive](https://www.moex.com/ru/index/RUCBITRBB/archive/)
- Индекс корпоративных облигаций (> 1 года, B- ≤ рейтинг < BB-)
  - Тикер:**RUCBITRB**
  - Описание индекса:<https://www.moex.com/ru/index/RUCBITRB>
  - Архив значений:<https://www.moex.com/ru/index/RUCBITRB/archive/>

Расчет медианного кредитного спреда для рейтинговых групп осуществляется в следующем порядке:

### Рейтинговая группа I

Рассчитывается кредитный спред  $S_{PI}$  за каждый из 20 последних торговых дней:

$$S_{PI} = (Y_{RUCBITRBBB} - КБД_{RUCBITRBBB}) \times 100, \quad (14)$$

где

- |                    |  |
|--------------------|--|
| $S_{PI}$           | - значения спреда, рассчитанные в базисных пунктах;  |
| $Y_{RUCBITRBBB}$   | - доходность индекса RUCBITRBBB, раскрытая Московской биржей;  |
| $КБД_{RUCBITRBBB}$ | - значение Ставки КБД в точке, соответствующей дюрации индекса RUCBITRBBB раскрытой Московской биржей. |

Рассчитывается медианное значение кредитного спреда  $S_{PGI}^m$  за последние 20 торговых дней (медиана из полученного ряда  $S_{PGI}$ ).

При расчете медианного значения кредитного спреда  $S_{PGI}^m$  промежуточные округления значений  $S_{PGI}$  не производятся. Полученное медианное значение кредитного спреда  $S_{PGI}^m$  округляется по правилам математического округления до целого значения базисных пунктов.

### **Рейтинговая группа II**

Рассчитывается кредитный спред  $S_{PGII}$  за каждый из 20 последних торговых дней:

$$S_{PGII} = (Y_{RUCBITRBB} - КБД_{RUCBITRBB}) \times 100, \quad (15)$$

где

- $S_{PGII}$  - значения спреда, рассчитанные в базисных пунктах;
- $Y_{RUCBITRBB}$  - доходность индекса RUCBITRBB, раскрытая Московской биржей;
- $КБД_{RUCBITRBB}$  - значение Ставки КБД в точке, соответствующей дюрации индекса RUCBITRBB раскрытой Московской биржей.

Рассчитывается медианное значение кредитного спреда  $S_{PGII}^m$  за последние 20 торговых дней (медиана из полученного ряда  $S_{PGII}$ ).

При расчете значения медианного кредитного спреда  $S_{PGII}^m$  промежуточные округления значений  $S_{PGII}$  не производятся. Полученное медианное значение кредитного спреда  $S_{PGII}^m$  округляется по правилам математического округления до целого значения базисных пунктов.

### **Рейтинговая группа III**

Рассчитывается кредитный спред  $S_{PGIII}$  за каждый из 20 последних торговых дней:

$$S_{PGIII} = (Y_{RUCBITRB} - КБД_{RUCBITRB}) \times 100, \quad (16)$$

где

- $S_{PGIII}$  - значения спреда, рассчитанные в базисных пунктах;
- $Y_{RUCBITRB}$  - доходность индекса RUCBITRB, раскрытая Московской биржей;
- $КБД_{RUCBITRB}$  - значение Ставки КБД в точке, соответствующей дюрации индекса RUCBITRB раскрытой Московской биржей.

Рассчитывается медианное значение кредитного спреда  $S_{PGIII}^m$  за последние 20 торговых дней (медиана из полученного ряда  $S_{PGIII}$ ).

При расчете значения медианного кредитного спреда  $S_{PGIII}^m$  промежуточные округления значений  $S_{PGIII}$  не производятся. Полученное медианное значение



кредитного спреда  $S_{\text{РГIII}}^m$  округляется по правилам математического округления до целого значения базисных пунктов.

#### **Рейтинговая группа IV**

С учетом наличия в данной группе долговых инструментов низкого кредитного качества, в т.ч. преддефолтных, а также долговых инструментов удовлетворительного кредитного качества, но без рейтинга, медианный кредитный спред  $S_{\text{РГIV}}^m$  рассчитывается на индивидуальной основе для каждого долгового инструмента.

Если долговой инструмент отнесен к рейтинговой группе IV, медианный кредитный спред рассчитанный для данного инструмента, в дальнейшем пересматривается ежеквартально.

При расчете кредитного спреда максимально используются наблюдаемые рыночные данные. Ниже приведены возможные методы расчета медианного кредитного спреда в порядке убывания приоритета по использованию рыночных данных:

- Если у эмитента имеются в обращении другие выпуски долговых ценных бумаг, по которым существует активный рынок и имеются доступные цены уровня 1 иерархии справедливой стоимости, то медианное значение кредитного спреда рассчитывается по формуле (17) как среднее значение отклонений эффективной доходности к погашению (оферте) таких выпусков от Ставки КБД для средневзвешенного срока до погашения (оферты) соответствующего выпуска.

$$S_{\text{РГIV}}^m = \text{ОКРУГЛ}(\text{СРЗНАЧ}(YTM_i - \text{КБД}_i), 4) \times 100, \quad (17)$$

где

$S_{\text{РГIV}}^m$	- медианное значение кредитного спреда, рассчитанные в базисных пунктах;
$YTM_i$	- эффективная доходность к погашению (оферте) по средневзвешенной цене i-го выпуска долговой ценной бумаги, раскрытая Московской биржей;
$\text{КБД}_i$	- значение Ставки КБД в точке, соответствующей средневзвешенному сроку до погашения (оферты) i-го выпуска долговой ценной бумаги;
$i$	- идентификатор выпуска долговой ценной бумаги эмитента, отличного от оцениваемого.

- Если выпуску долговой ценной бумаги или эмитенту /поручителю этого выпуска присвоен рейтинг международным или национальным рейтинговым агентством, указанным в Таблице 1, то медианное значение кредитного спреда рассчитывается по формуле (18) как среднее значение отклонений эффективной доходности к погашению (оферте) выпусков долговых ценных бумаг с таким же или близким кредитным рейтингом, рынок по которым признается активным и имеются наблюдаемые рыночные цены уровня 1, от Ставки КБД для средневзвешенного срока до погашения (оферты) соответствующего выпуска.

Близким кредитным рейтингом признается кредитный рейтинг, который отклоняется от кредитного рейтинга эмитента/выпуска/поручителя по выпуску на +/- кредитную ступень.

$$S_{\text{РГIV}}^m = \text{ОКРУГЛ}(\text{СРЗНАЧ}(YTM_j - \text{КБД}_j), 4) \times 100, \quad (18)$$

где

$S_{\text{РГIV}}^m$	- медианное значение кредитного спреда, рассчитанные в базисных пунктах;
$YTM_j$	- эффективная доходность к погашению (оферте) по средневзвешенной цене j-го выпуска долговой ценной бумаги, раскрытая Московской биржей;
$\text{КБД}_j$	- значение Ставки КБД в точке, соответствующей средневзвешенному сроку до погашения / оферты j-го выпуска долговой ценной бумаги;
$j$	- идентификатор выпуска долговой ценной бумаги, отличного от оцениваемого, с таким же или близким кредитным рейтингом.

- При отсутствии рейтинга выпуска долговой ценной бумаги, эмитента / поручителя этого выпуска, присвоенного международным или национальным рейтинговым агентством, указанным в Таблице 1, медианное значение кредитного спреда рассчитывается как отклонение эффективной доходности к погашению (оферте) выпуска долговой ценной бумаги аналогичного кредитного качества, рынок по которому признается активным и имеются рыночные цены уровня 1 иерархии справедливой стоимости, от Ставки КБД для средневзвешенного срока до погашения (оферты) соответствующего выпуска. Аналогичное кредитное качество может определяться на основании присвоенного кредитного рейтинга исходя из внутренней методики определения величины кредитного риска.
- При отсутствии рейтинга выпуска долговой ценной бумаги, эмитента/ поручителя этого выпуска, присвоенного международным или национальным рейтинговым агентством, указанным в Таблице 1, – медианный кредитный спред может рассчитываться как среднее значение отклонений эффективной доходности к погашению (оферте) от Ставки КБД для средневзвешенного срока до погашения (оферты) выпусков долговых ценных бумаг без рейтинга, по которым рынок признается активным и имеются рыночные цены уровня 1 иерархии справедливой стоимости.

До тех пор, пока медианное значение кредитного спреда долгового инструмента, отнесенного к рейтинговой группе IV, не определено одним из перечисленных выше способов, оно может быть признано равным медианному значению, рассчитанному для III рейтинговой группы.

Выбор диапазона диапазонов кредитных спредов для рейтинговых групп основывается на следующем:

- медианное значение устанавливается исходя из расчетных доходностей соответствующих индексов;
- нижняя граница I-ой рейтинговой принимается равной 0, так как доходность облигаций I-ой рейтинговой группы не должна быть ниже средней доходности государственных бумаг;
- нижняя граница II-ой рейтинговой группы устанавливается равной медианному значению I-ой рейтинговой группы, так как доходность облигаций II-ой рейтинговой группы не должна быть ниже средней доходности облигаций I-ой рейтинговой группы;
- нижняя граница III-ей рейтинговой группы устанавливается равной медианному значению II-ой рейтинговой группы, так как доходность облигаций III-ей рейтинговой группы не должна быть ниже средней доходности облигаций II-ой рейтинговой группы;
- верхняя граница рейтинговой группы устанавливается таким образом, чтобы диапазон между нижней границей и медианой был равен диапазону между медианой и верхней границей рейтинговой группы.

Расчет диапазона кредитных спредов (минимального значения кредитного спреда -  $\text{Min}(\alpha)$ , максимального значения кредитного спреда -  $\text{Max}(\beta)$ ) выполняется для I, II, III рейтинговой группы исходя из значений медианных кредитных спредов соответствующей рейтинговой группы в соответствии с Таблицей 2 с учетом премии за субординированность (если применимо к анализируемому инструменту).

Итоговые диапазоны кредитных спредов приведены в Таблице 2.

**Таблица 2. Диапазон кредитных спредов.**

Диапазон кредитных спредов		
Min ( $\alpha$ )	Медиана	Max ( $\beta$ )
Рейтинговая группа I		
0 + премия	$S_{PGI}^m + \text{премия}$	$2 \times S_{PGI}^m + \text{премия}$
Рейтинговая группа II		
$S_{PGI}^m + \text{премия}$	$S_{PGII}^m + \text{премия}$	$(2 \times S_{PGII}^m - S_{PGI}^m) + \text{премия}$
Рейтинговая группа III		
$S_{PGII}^m + \text{премия}$	$S_{PGIII}^m + \text{премия}$	$(2 \times S_{PGIII}^m - S_{PGII}^m) + \text{премия}$

*Примечание:*

В Таблице 2 значение показателя «премия» принимается равным значению премии за субординированность для субординированных депозитов и субординированных

облигаций кредитных организаций в случае отсутствия рейтинга выпуска, и равным 0 в остальных случаях.

### Корректировка справедливой стоимости актива при возникновении события, ведущего к обесценению

#### Особенности определения справедливой стоимости ценных бумаг при наличии признаков их обесценения

Регулярно, но не реже, чем на каждую отчетную дату, установленную нормативными актами Банка России для ПИФ, проводится анализ всего портфеля ПИФ в связи с необходимостью корректировки справедливой стоимости в случае возникновения событий, которые могут оказать негативное влияние на ожидаемые будущие денежные потоки по ним (признаки обесценения).

1. Все выпуски долевых и долговых ценных бумаг эмитента и все имеющиеся требования к эмитенту по всем выпускам ценных бумаг признаются обесцененными, в том числе, в случае:
  - а) официального опубликования решения о признании эмитента банкротом – со дня опубликования сообщения;
  - б) официального опубликования решения о начале применения к эмитенту процедур банкротства – со дня опубликования сообщения до даты, предшествующей дате опубликования сообщения об окончании применения процедур банкротства или о признании эмитента банкротом;
  - с) официального опубликования сообщения о существенном факте в отношении хотя бы одного обязательства, предусмотренного хотя бы одним выпуском долговых ценных бумаг эмитента, подтверждающем дефолт<sup>8</sup> (в т.ч. технический) - со дня опубликования указанного сообщения до дня, предшествующего дню официального опубликования сообщения о существенном факте, подтверждающем исполнение соответствующего обязательства в полном объеме.

*Примечание:*

П.1 настоящего Приложения применяется только к ценным бумагам российских эмитентов, в отношении которых установлены требования к публикации / раскрытию указанной выше информации. В отношении ценных бумаг иностранных эмитентов пункт может применяться при доступности информации об аналогичных событиях, опубликованной в соответствии с законодательством иных государств.

2. Все выпуски долевых и долговых ценных бумаг эмитента и все имеющиеся требования к эмитенту по всем выпускам ценных бумаг признаются обесцененными в дату при наличии просрочки выполнения таким эмитентом хотя

---

<sup>8</sup> Включая дефолт по исполнению эмитентом оферты

бы одного обязательства, предусмотренного выпуском ценной бумаги<sup>9</sup>, в течение:

- для долговых ценных бумаг российских эмитентов – более 10 рабочих дней со дня возникновения<sup>10</sup> обязательства,
- для долговых ценных бумаг иностранных и международных эмитентов – более 10 рабочих дней со дня возникновения обязательства,
- для долевых ценных бумаг российских эмитентов – более 25 рабочих дней со дня возникновения обязательства,
- для долевых ценных бумаг иностранных и международных эмитентов – более 25 рабочих) дней со дня возникновения обязательства.

Условия п.2 настоящего Приложения применяются до даты исполнения эмитентом соответствующего обязательства (обязательств), предусмотренного выпуском долговой ценной бумаги, в полном объеме.

Пункт 6.2 настоящих Правил применяется только в случае, если не применен п.1 настоящего Приложения.

3. Все выпуски долевых и долговых ценных бумаг эмитентам и все имеющиеся требования к эмитенту по всем выпускам ценных бумаг могут быть признаны обесцененными в иных случаях, помимо указанных в п.1, п.2 настоящего Приложения, в соответствии с МСФО.
4. Алгоритм 1, Алгоритм 2 в отношении выпуска ценных бумаг, обесцененного на дату, применяется с учетом следующего:
  - 4.1. в отношении выпусков долговых и долевых ценных бумаг, признанных обесцененными в соответствии с п.1 настоящего Приложения:
    - справедливая стоимость выпуска устанавливается равной нулю (включая накопленный купонный доход за текущий купонный период).
  - 4.2. в отношении выпуска долговых ценных бумаг, срок погашения которого не наступил:
    - проверка (тестирование) на адекватность биржевых цен, цен информационных агентств не выполняется,
    - проверка наличия Р2 за последние 30 торговых дней не выполняется;
    - если на дату не определена цена выпуска, предусмотренная уровнем 1 (1.А, 1.В или 1.С) или уровнем 2 (только 2.А, 2.В), справедливая стоимость выпуска определяется в соответствии с моделями, предусмотренными уровнем 3. В том числе для целей справедливой стоимости (цены) типа 2. С, 2.Д расчетная цена, определенная для долговой ценной бумаги согласно п.4 настоящих правил, и историческая цена, скорректированная согласно п.5 настоящих правил, не применяется;

---

<sup>9</sup> Если такой выпуск составляет активы компании

<sup>10</sup> Здесь и далее под датой возникновения обязательства понимается одна из дат, определенных в соответствии с условиями выпуска долговой ценной бумаги (соответственно обязательству):

- дата окончания периода, по истечении которого выплачивается купонный доход;
- дата частичного погашения основного долга до наступления даты погашения выпуска;
- дата погашения выпуска.

- в отсутствии иных данных о справедливой стоимости 3 уровня (в том числе на основе профессионального суждения) справедливая стоимость выпуска устанавливается равной нулю (включая накопленный купонный доход за текущий купонный период).
- 4.3. в отношении выпуска долговых ценных бумаг, срок погашения которого наступил:
- в отсутствии иных данных о справедливой стоимости 3 уровня (в том числе на основе профессионального суждения) справедливая стоимость выпуска устанавливается равной нулю (включая накопленный купонный доход за текущий купонный период).
- 4.4. в отношении выпуска долевых ценных бумаг:
- проверка наличия Р2 за последние 30 торговых дней не выполняется;
  - если на дату не определена цена выпуска, предусмотренная уровнем 1 или уровнем 2 (только 2.А, 2.В), справедливая стоимость выпуска определяется в соответствии с моделями, предусмотренными уровнем 3;
  - в отсутствии иных данных о справедливой стоимости 3 уровня (в том числе на основе профессионального суждения) справедливая стоимость выпуска устанавливается равной нулю.
- 4.5. Оценка, произведенная оценщиком ранее даты обнаружения признаков обесценения выпуска ценной бумаги, при определении справедливой стоимости 3 уровня не применяется.
- 4.6. Справедливая стоимость обесцененных на дату требований по ценным бумагам к эмитенту признается равной нулю, включая:
- требование на выплату купонного дохода (за предыдущие купонные периоды)
  - требование на погашение основного долга (частичное, срок которого наступил)
  - требование на выплату объявленных дивидендов.

Анализ информации в отношении активов проводится на основании данных общедоступных источников информации, в том числе:

<b><i>Наименование источника</i></b>	<b><i>Ссылка на источник информации (при наличии)</i></b>
ООО "Интерфакс-ЦРКИ" (Центр раскрытия корпоративной информации)	<a href="https://www.e-disclosure.ru/">https://www.e-disclosure.ru/</a>
ПАО Московская биржа	<a href="https://www.moex.com/">https://www.moex.com/</a>
Центральный Банк Российской Федерации (Банк России)	<a href="https://www.cbr.ru/">https://www.cbr.ru/</a>
Картотека арбитражных дел	<a href="https://kad.arbitr.ru">https://kad.arbitr.ru</a>

Единый федеральный реестр сведений о банкротстве	<a href="https://bankrot.fedresurs.ru">https://bankrot.fedresurs.ru</a>
Единый федеральный реестр юридически значимых сведений о фактах деятельности юридических лиц, индивидуальных предпринимателей и иных субъектов экономической деятельности	<a href="https://fedresurs.ru">https://fedresurs.ru</a>
Аналитическое Кредитное Рейтинговое Агентство (АКРА)	<a href="https://www.acra-ratings.ru/">https://www.acra-ratings.ru/</a>
Рейтинговое агентство АО «Эксперт РА»	<a href="https://raexpert.ru/">https://raexpert.ru/</a>
Рейтинговое агентство Fitch Ratings	<a href="https://www.fitchratings.com/">https://www.fitchratings.com/</a>
Рейтинговое агентство S&P Global Ratings	<a href="https://www.standardandpoors.com/">https://www.standardandpoors.com/</a>
Рейтинговое агентство Moody's Investors Service	<a href="https://www.moody's.com/">https://www.moody's.com/</a>
Сведения о банкротстве, раскрываемые АО «Коммерсантъ»	<a href="https://bankruptcy.kommersant.ru">https://bankruptcy.kommersant.ru</a>
Официальные сведения из ЕГРЮЛ/ЕГРИП в электронном виде	<a href="https://egrul.nalog.ru/index.html">https://egrul.nalog.ru/index.html</a>
Официальные сайты контрагентов в сети «Интернет»	-

*Методы корректировки справедливой стоимости.*

Управляющая компания самостоятельно определяет применяемый метод расчета обесценения активов в зависимости от выявленного признака обесценения и специфических особенностях самого актива.

1. **Метод** учета кредитных рисков **до возникновения** фактического нарушения обязательств по договору со стороны контрагента (**просрочки обязательств**).



Справедливая стоимость актива (обязательства), при возникновении признаков обесценения, может определяться по методу приведенной стоимости будущих денежных потоков, учитывая кредитные риски через корректировку ставки дисконтирования.

$$PV_{\text{dev}} = \sum_{n=1}^N \frac{P_n}{(1 + r_{n(f)} + PD * LGD)^{D_n/365}}$$

где

$PV_{\text{dev}}$  – справедливая стоимость обесцененного актива (обязательства);

$N$  - количество денежных потоков до даты погашения актива (обязательства), начиная с даты определения СЧА;

$P_n$  - сумма  $n$ -ого денежного потока (проценты и основная сумма);

$n$  - порядковый номер денежного потока, начиная с даты определения СЧА;

$D_n$  - количество дней от даты определения СЧА до даты  $n$ -ого денежного потока;

$r_{n(f)}$  - безрисковая ставка дисконтирования в процентах годовых. Для российских контрагентов используется значение ставки КБД Московской биржи на дату расчета справедливой стоимости с учетом срока до погашения соответствующего платежа  $P_n$ ;

PD (Probability of Default, вероятность дефолта) – вероятность, с которой контрагент в течение некоторого срока может оказаться в состоянии дефолта, порядок определения которой установлен в настоящем приложении;

LGD (Loss Given Default, потери при банкротстве) – доля от суммы, подверженной кредитному риску, которая может быть потеряна в случае дефолта контрагента, порядок определения которой установлен в настоящем приложении.

**2. Метод** корректировки справедливой стоимости **при фактической просрочке** обязательств контрагентом.

При определении величины корректировки справедливой стоимости при возникновении признаков обесценения, а так же при фактической просрочке обязательств контрагентом используется модель ожидаемых кредитных убытков (ECL):

$$ECL = EAD * PD * LGD,$$

где:

ECL (expected credit losses) – величина кредитных убытков, корректирующая денежные потоки, приведенная к моменту оценки;

EAD (Exposure at Default; сумма, подверженная кредитному риску) — общий объём обязательств контрагента на момент оценки перед компанией (например, сумма вложений в банковские вклады (депозиты) и неснижаемые остатки на расчетных счетах, сумма выданного займа);

PD (Probability of Default, вероятность дефолта) – вероятность, с которой контрагент в течение некоторого срока может оказаться в состоянии дефолта, порядок определения которой установлен в настоящем приложении;

LGD (Loss Given Default, потери при банкротстве) – доля от суммы, подверженной кредитному риску, которая может быть потеряна в случае дефолта контрагента, порядок определения которой установлен в настоящем приложении.

Справедливая стоимость обесцененного актива (обязательства)  $PV_{dev}$  определяется по формуле:

$$PV_{dev} = PV_f - ECL$$

где

$PV_f$  – стоимость актива (обязательства), определенная в соответствии с методом оценки согласно Правилам СЧА без учета кредитного риска.

3. **Метод** учета кредитных рисков, путем **оценки** справедливой стоимости **по отчету оценщика** по состоянию на дату, не ранее возникновения события, ведущего к обесценению.

Применение отчета оценщика для целей определения справедливой стоимости с учетом обесценения возможно для всех активов, указанных [Приложении 1](#), а так же для просроченной дебиторской задолженности.

*Порядок определения величины PD и LGD.*

Вероятность дефолта (PD) и потерь при банкротстве (LGD) контрагента на горизонте 1 год может определяться одним из следующих способов:

**1. При наличии у контрагента собственного рейтинга** одного из кредитных агентств - на основании публичных доступных данных по вероятностям дефолта (PD) одного из международных рейтинговых агентств - Moody's Investors Service, Standart Poor's или Fitch Ratings, публикуемых на сайте соответствующего агентства в составе ежегодного отчета с применением соответствия уровней рейтингов (в случае наличия у контрагента рейтинга иного рейтингового агентства, входящих либо в реестр кредитных рейтинговых агентств, либо реестр филиалов и представительств иностранных рейтинговых агентств, публикуемых на сайте Банка России) по таблице 1. Выбирается наименьшая величина PD из найденных.

Таблица 1. Сопоставление шкал рейтинговых агентств

АКРА	Эксперт РА	Moody`s	S&P	Fitch	Рейтинговая группа
		Международная шкала	Международная шкала	Международная шкала	
AAA(RU)	ruAAA	Baa1	BBB+	BBB+	Рейтинговая группа I
		Baa2	BBB	BBB	
		Baa3	BBB-	BBB-	
AA+(RU), AA(RU), AA-(RU)	ruAA+, ruAA	Ba1	BB+	BB+	Рейтинговая группа II
A+(RU), A(RU)	ruAA-, ruA+	Ba2	BB	BB	
A-(RU), BBB+(RU)	ruA, ruA-, ruBBB+	Ba3	BB-	BB-	
BBB(RU), BBB-(RU)	ruBBB	B1	B+	B+	Рейтинговая группа III
BB+(RU)	ruBBB-, ruBB+	B2	B	B	
BB(RU)	ruBB	B3	B-	B-	
Более низкий рейтинг					Рейтинговая группа IV

**2. При отсутствии собственного рейтинга и наличии выпущенных облигаций** вероятность дефолта (PD) может определяться по оценке

соответствия уровню рейтинга через кредитный спрэд облигаций данного контрагента.

- 2.1. Определяется доходность к погашению по облигациям данной организации сроком более 1 года и менее 3 лет. При отсутствии облигаций со сроком менее 3 лет можно использовать спрэд с индексами соответствующей срочности. При наличии облигаций со сроком погашения только менее 1 года для расчета кредитного спреда могут использоваться облигации других эмитентов (как минимум 3-х), имеющих как близкие по сроку и доходности облигации, так и облигации со сроком 1-3 года (аналоги).
- 2.2. Определяется, доходности какого из индексов полученная доходность по облигации наиболее соответствует, в качестве меры близости используется средний кредитный спрэд облигаций<sup>1</sup> с G-curve в сравнении с кредитным спрэдом указанных ниже индексов. Кредитный спрэд рассчитывается как разница между доходностью к погашению облигации на срок ее модифицированной дюрации и G-curve на этот срок. В указанных целях используются следующие индексы:

- Индекс корпоративных облигаций (1-3 года, рейтинг  $\geq$  BBB-) Тикер – **RUCBITRBBB3Y**  
Описание индекса - <http://moex.com/a2197>.  
Архив значений - <http://moex.com/ru/index/RUCBITRBBB3Y/archive>
- Индекс корпоративных облигаций (1-3 года, BB-  $\leq$  рейтинг  $<$  BBB-) Тикер - **RUCBITRBB3Y**  
Описание индекса - <http://moex.com/a2196>  
Архив значений - <http://moex.com/ru/index/RUCBITRBB3Y/archive>
- Индекс корпоративных облигаций (1-3 года, B-  $\leq$  рейтинг  $<$  BB-) Тикер - **RUCBITRB3Y**  
Описание индекса - <http://moex.com/a2195>

---

<sup>1</sup> Способ усреднения кредитных спредов устанавливается самостоятельно, может использоваться как среднее арифметическое, так и средневзвешенное по объемам либо оборотам торгов значение.

Архив значений - <http://moex.com/ru/index/RUCBITRB3Y/archive/>

2.3. Определяется, какой уровень рейтинга использовать при определении вероятности дефолта по следующей таблице:

<b>Moody`s</b>	<b>Индекс</b>
<b>Международная шкала</b>	
Baa1	<b>RUCBITRBBB3Y</b>
Baa2	
Baa3	
Ba1	<b>RUCBITRBB3Y</b>
Ba2	
Ba3	
B1	<b>RUCBITRB3Y</b>
B2	
B3	

**3. Индивидуальная методика** управляющей компания на основании анализа доступной информации о наблюдаемом уровне дефолтов (PD) и ожидаемых потерь (LGD) в прошлых периодах, в том числе и на основании внутренних статистических данных, с применением математических моделей.

Глубина анализируемых статистических данных составляет 3 календарных года при наличии информации за указанный период или за период менее 3 лет, если деятельность фонда осуществляется менее указанного периода. Ежегодно производится пересчет вероятностей дефолта (PD) и ожидаемых потерь при банкротстве (LGD) с предоставлением данных в Специализированный депозитарий не позднее чем за месяц до начала календарного года.

Показатели **PD** и **LGD** при наличии признаков обесценения **до фактической просрочки и при просрочке до 30 дней.**

<b>Группа дебиторов/ контрагентов</b>	<b>Вероятность дефолта (PD)</b>	<b>Ожидаемые потери (LGD)</b>
Дебитор/контрагент относится к рейтинговой группе I	Определяется в соответствии с п.1 Порядка определения величины PD.	0,00
Дебитор/контрагент относится к рейтинговой группе II		0,00
Дебитор/контрагент относится к рейтинговой группе III		0,10
Дебитор/контрагент относится к рейтинговой группе IV		0,20
Дебитор/контрагент образован более 3-х лет назад и уставный капитал более 100 тыс. руб. (одновременное выполнение условий)	0,10	0,10
Дебитор/контрагент образован менее 3-х лет назад и/или уставный капитал менее 100 тыс. руб.	0,20	0,20
Физические лица и ИП, в отношении которых отсутствует решение суда о банкротстве и не удовлетворяющие ни одному из условий*	0,20	0,05
Физические лица и ИП, удовлетворяющие хотя бы одному из условий, *	0,30	0,20

\*Условия для физических лиц и индивидуальных предпринимателей:

- Наличие судебных претензий, исполнительных листов или иной информации об уклонении физического лица от оплаты задолженностей или несвоевременной уплате задолженностей;
- Наличие информации об отклонении от уплаты налогов;
- Гражданство, отличное от российского;
- Возраст, моложе 20 и старше 60 лет.

Показатели **PD** и **LGD** при фактической просрочке свыше 30 дней принимаются равными 100%.

В случае принятия решения о признании физического или юридического лица банкротом, значения PD и LGD считаются равными 1 с даты опубликования такого решения.

Вероятность дефолта (PD) на иные сроки (отличные от 1 года) оценивается пропорционально сроку вероятности дефолта на горизонте 1 год по формуле:

$$PD_i = PD * \frac{D_i}{T}$$

где,

$PD_i$  – вероятность дефолта на срок от даты расчета до даты погашения/оферты;

PD – вероятность дефолта эмитента/дебитора на горизонте 1 год;

$D_i$  – количество календарных дней до погашения/оферты;

T – количество календарных дней в году, в котором осуществляется расчет  $PD_i$ .

Величина PD принимается равной 1 при фактической просрочке обязательства контрагентом.

Потери при банкротстве (LGD) определяются следующим образом:

$$LGD = 1 - RR,$$

где:

RR (recovery rate) – ожидаемый процент возврата по просроченным выплатам.

## Приложение 7

### Кредиторская задолженность

<b>Виды обязательств</b>	<b>Критерии признания</b>	<b>Критерии прекращения признания</b>	<b>Справедливая стоимость</b>
Кредиторская задолженность по сделкам, по которым наступила наиболее ранняя дата расчетов	<ul style="list-style-type: none"> <li>Дата перехода права собственности на актив (денежные средства) к ПИФ от лица, в отношении которого возникает кредиторская задолженность</li> </ul>	<ul style="list-style-type: none"> <li>Дата исполнения обязательств ПИФ по договору</li> </ul>	<p>Справедливая стоимость обязательств, включается в расчет СЧА в размере ее остатка на дату определения СЧА. Не дисконтируется.</p>
Кредиторская задолженность по выдаче инвестиционных паев ПИФ	<ul style="list-style-type: none"> <li>Дата включения денежных средств (иного имущества), переданных в оплату инвестиционных паев, в имущество ПИФ</li> </ul>	<ul style="list-style-type: none"> <li>Дата внесения приходной записи о выдаче инвестиционных паев в реестр ПИФ согласно отчету регистратора</li> </ul>	
Кредиторская задолженность по выдаче инвестиционных паев ПИФ при обмене	<ul style="list-style-type: none"> <li>Дата зачисления в ПИФ имущества, поступившего в оплату паев при обмене</li> </ul>	<ul style="list-style-type: none"> <li>Дата внесения приходной записи о выдаче инвестиционных паев в реестр ПИФ при обмене согласно отчету регистратора</li> </ul>	
Кредиторская задолженность по выплате денежной компенсации при погашении инвестиционных паев ПИФ (перечислении денежных средств при обмене паев)	<ul style="list-style-type: none"> <li>Дата внесения расходной записи о погашении (списании при обмене) инвестиционных паев ПИФ согласно отчету регистратора</li> </ul>	<ul style="list-style-type: none"> <li>Дата выплаты (перечисления по обмену) суммы денежной компенсации за инвестиционные паи ПИФ согласно банковской выписке</li> </ul>	
Кредиторская задолженность перед агентами по выдаче, погашению и обмену инвестиционных паев ПИФ	<ul style="list-style-type: none"> <li>Дата осуществления операции выдачи и (или) погашения паев в реестре инвестиционных паев ПИФ по заявке агента</li> </ul>	<ul style="list-style-type: none"> <li>Дата перечисления суммы скидок/надбавок агенту из ПИФ согласно банковской выписке</li> </ul>	



<p>Кредиторская задолженность по выплате доходов пайщикам (права владельцев инвестиционных паев)</p>	<ul style="list-style-type: none"> <li>• Дата возникновения обязательства по выплате дохода (в том числе дата указанная в сообщении о выплате дохода по инвестиционным паем в соответствии с информацией НКО АО НРД или официальным сайтом (официальным письмом) управляющей компании)</li> </ul>	<ul style="list-style-type: none"> <li>• Дата исполнения обязательств управляющей компанией, подтвержденной банковской выпиской с расчетного счета управляющей компании Д.У. ПИФ /отчетом брокера ПИФ</li> <li>• Дата ликвидации управляющей компании, согласно выписке из ЕГРЮЛ (или выписки из соответствующего уполномоченного органа иностранного государства)</li> </ul>	
<p>Кредиторская задолженность перед управляющей компанией, возникшая в результате использования управляющей компанией собственных денежных средств для выплаты денежной компенсации владельцам инвестиционных паев ПИФ при погашении и (или) обмене инвестиционных паев ПИФ</p>	<ul style="list-style-type: none"> <li>• Дата получения денежных средств от управляющей компании согласно банковской выписке</li> </ul>	<ul style="list-style-type: none"> <li>• Дата возврата суммы задолженности управляющей компании согласно банковской выписке</li> </ul>	
<p>Кредиторская задолженность по уплате налогов и других обязательных платежей из имущества ПИФ</p>	<ul style="list-style-type: none"> <li>• Для НДФЛ - дата выплаты дохода, который облагается НДФЛ</li> <li>• Для остальных налогов и обязательных платежей - дата возникновения обязательства по выплате налога и (или) обязательного платежа, согласно нормативным</li> </ul>	<ul style="list-style-type: none"> <li>• Дата перечисления суммы налогов (обязательных платежей) с расчетного счета ПИФ согласно банковской выписке</li> </ul>	

	правовым актам Российской Федерации и (или) договору		
Кредиторская задолженность по сделкам купли – продажи активов ПИФ (за исключением сделок купли-продажи ценных бумаг) и передача активов ПИФ в аренду	<ul style="list-style-type: none"> <li>Дата получения денежных средств на расчетный счет ПИФ согласно банковской выписке</li> </ul>	<ul style="list-style-type: none"> <li>Дата возникновения обязательства по сделке согласно условиям договора</li> </ul>	
Кредиторская задолженность по вознаграждениям управляющей компании, специализированному депозитарию, аудиторской организации,лицу, осуществляющему ведение реестра владельцев инвестиционных паев ПИФ, а также обязательствам по оплате прочих расходов, осуществляемых за счет имущества ПИФ в соответствии с требованиями действующего законодательства	<ul style="list-style-type: none"> <li>Дата получения документа, подтверждающего выполнение работ (оказания услуг) ПИФ по соответствующим договорам или в соответствии с правилами ДУ ПИФ</li> <li>Дата, на которую кредиторская задолженность может быть надежно определена в соответствии с условиями договора</li> </ul>	<ul style="list-style-type: none"> <li>Дата перечисления суммы вознаграждений и расходов с расчетного счета ПИФ согласно банковской выписке</li> </ul>	Справедливая стоимость обязательств по выплате вознаграждений и расходов, связанных с доверительным управлением, признается в сумме, не превышающей предельно допустимый размер вознаграждений на дату признания в соответствии с Правилами ДУ ПИФ, а так же в сумме, не превышающей сформированный резерв на признание соответствующего вознаграждения (в случае формирования такого резерва)
Резерв на выплату вознаграждения	Наличие порядка определения резерва и условия его отражения в обязательствах в соответствии с настоящими Правилами определения СЧА ПИФ	<ul style="list-style-type: none"> <li>В дату полного использования резерва на выплату вознаграждения</li> <li>По окончании отчетного года после восстановления неиспользованного резерва в соответствии с настоящими Правилами определения СЧА ПИФ</li> </ul>	Справедливая стоимость обязательств, включается в расчет СЧА в сумме, определенной в соответствии с <a href="#">Приложением 2</a>

**Денежные средства на счетах, в том числе  
на транзитных, валютных счетах,  
открытых на управляющую компанию Д.У. ПИФ**

<b>Виды активов</b>	Денежные средства на счетах, в том числе на транзитных, валютных счетах, открытых на управляющую компанию Д.У. ПИФ
<b>Критерии признания</b>	Дата зачисления денежных средств на соответствующий банковский счет (расчетный, транзитный, валютный) на основании выписки с указанного счета.
<b>Критерии прекращения признания</b>	<ul style="list-style-type: none"> <li>• Дата исполнения кредитной организацией обязательств по перечислению денежных средств со счета;</li> <li>• Дата решения Банка России об отзыве лицензии банка (денежные средства переходят в статус прочей дебиторской задолженности);</li> <li>• Дата ликвидации банка согласно информации, раскрытой в официальном доступном источнике (в том числе записи в ЕГРЮЛ о ликвидации банка).</li> </ul>
<b>Справедливая стоимость</b>	Справедливая стоимость денежных средств на счетах, в том числе на транзитных, валютных счетах, открытых на управляющую компанию Д.У. ПИФ определяется в сумме остатка на счетах, открытых управляющей компанией Д.У. ПИФ.

**Денежные средства на счетах по депозитам  
в кредитных организациях**

<b>Виды активов</b>	Денежные средства на счетах по депозитам в кредитных организациях (далее - денежные средства во вкладах)
<b>Критерии признания</b>	<ul style="list-style-type: none"> <li>• Дата зачисления денежных средств на соответствующий депозитный счет на основании выписки с указанного счета;</li> <li>• Дата переуступки права требования о выплате вклада и начисленных процентах на основании договора.</li> </ul>
<b>Критерии прекращения признания</b>	<ul style="list-style-type: none"> <li>• Дата исполнения кредитной организацией обязательств по возврату вклада (возврат на счет ПИФ денежных средств по договору банковского вклада);</li> <li>• Дата переуступки права требования о выплате вклада и начисленных процентах на основании договора;</li> <li>• Дата решения Банка России об отзыве лицензии банка (денежные средства во вкладах переходят в статус дебиторской задолженности);</li> <li>• Дата ликвидации банка согласно информации, раскрытой в официальном доступном источнике (в том числе записи в ЕГРЮЛ о ликвидации банка).</li> </ul>
<b>Справедливая стоимость</b>	<p>1. Для денежных средств, размещенных во вклады, (депозитов) оцениваемых по справедливой стоимости, определение справедливой стоимости осуществляется ежедневно, включая проверку процентной ставки, выбор метода расчета в зависимости от результата проверки, расчет кредитных спредов, расчет ставки дисконтирования.</p> <p>2. Справедливая стоимость депозитов определяется с применением метода дисконтирования (путем расчета приведенной стоимости будущих денежных потоков - DCF).</p> <p>Метод дисконтирования не применяется к депозиту:</p> <ul style="list-style-type: none"> <li>▪ если эффект от дисконтирования не является существенным или</li> <li>▪ установлен срок погашения «до востребования».</li> </ul> <p>Эффект от дисконтирования не является существенным, если на дату определения справедливой стоимости для депозита справедливо (одновременно):</p> <ul style="list-style-type: none"> <li>▪ срок погашения, рассчитанный от даты определения справедливой стоимости, составляет менее одного года (включая депозиты, дата погашения которых приходится на другой отчетный год) и</li> <li>▪ процентная ставка по договору признается соответствующей рыночным условиям.</li> </ul>

3.Процентная ставка по договору признается соответствующей рыночным условиям, в случае если ее значение не выходит за диапазон рыночных ставок.

Для целей определения соответствия рыночным условиям выполняется проверка:

- процентной ставки, установленной условиями договора (далее - номинальная ставка)<sup>11</sup> - для депозитов, срок погашения которых, рассчитанный от даты определения справедливой стоимости, составляет менее одного года (включая депозиты, дата погашения которых приходится на другой отчетный год),
- фактической ЭСП по депозиту - для депозитов, срок погашения которых, рассчитанный от даты определения справедливой стоимости, составляет один год и более.

Диапазон рыночных ставок (минимальное и максимальное допустимые значения ставки) рассчитывается исходя из значения номинальной безрисковой ставки доходности (Ставки КБД в точке, соответствующей сроку до погашения депозита, рассчитанному от даты определения справедливой стоимости депозита), и минимального и максимального соответственно значений кредитных спредов (за исключением депозитов, отнесенных к IV рейтинговой группе). Кредитные спреды определяются для депозита в соответствии с [Приложением 5](#) к Методике (с учетом допустимой погрешности отклонения и премии за субординированность).

Для депозитов, отнесенных к IV рейтинговой группе, проверка процентной ставки по договору не выполняется.

4.Приведенная стоимость будущих денежных потоков рассчитывается для депозитов с учетом следующего:

4.1. Приведенная стоимость будущих денежных потоков (DCF) рассчитывается по формуле (13):

$$DCF = \sum_{n=1}^j \frac{P_n}{(1 + Y)^{(D_n - Дата)/365}}, \quad (13)$$

где:

$P_n$  – сумма будущего денежного потока (в валюте депозита);

$D_n$  – дата денежного потока;

$Y$  – ставка дисконтирования, определенная в соответствии с настоящими Правилами;

$Дата$  – дата определения справедливой стоимости;

$j$  – количество денежных потоков с даты определения справедливой стоимости до даты погашения депозита;

<sup>11</sup> Разница между номинальной ставкой и фактической ЭСП признается несущественной для депозитов, срок погашения которых, рассчитанный от даты определения справедливой стоимости составляет более одного года.

	<p><math>n</math> – порядковый номер денежного потока, принадлежащий множеству <math>j</math>.</p> <p>Значение DCF рассчитывается в валюте депозита без промежуточных округлений с точностью до 2 знаков после запятой.</p> <p>4.2. При формировании графика будущих денежных потоков учитываются все денежные потоки в погашение основного долга и процентного дохода до даты погашения депозита, в течение ожидаемого срока размещения депозита.</p> <p>Ожидаемый срок размещения депозита определяется с даты расчета справедливой стоимости до даты погашения депозита, установленной договором, или даты, до которой определена процентная ставка (по договору с плавающей процентной ставкой).</p> <p>4.3. Величина денежного потока принимается равной</p> <ul style="list-style-type: none"> <li>▪ сумме процентного дохода, рассчитанной в соответствии с условиями договора на дату денежного потока, и</li> <li>▪ сумме основного долга, подлежащей погашению в дату денежного потока.</li> </ul> <p>Суммы денежных потоков рассчитываются с учетом капитализации процентных доходов, если это предусмотрено условиями договора.</p> <p>4.4. Датой денежного потока считается:</p> <ul style="list-style-type: none"> <li>▪ даты окончания процентных периодов, по завершению которых в соответствии с условиями договора осуществляются выплаты процентного дохода и (если предусмотрено) частичное погашение основного долга;</li> <li>▪ дата, до которой определен ожидаемый срок размещения.</li> </ul> <p>4.5. Ставка дисконтирования будущих денежных потоков по депозиту определяется на каждую дату определения справедливой стоимости.</p> <p>Ставка дисконтирования принимается равной:</p> <ul style="list-style-type: none"> <li>▪ фактической ЭСП по депозиту – если ставка по депозиту соответствует рыночным условиям на дату определения справедливой стоимости;</li> <li>▪ Ставке КБД<sup>12</sup>, скорректированной на медианное значение из диапазона кредитных спредов, определенное для рейтинговой группы, к которой отнесен депозит в соответствии с <a href="#">Приложением 5</a>, – если номинальная ставка</li> </ul>
--	---

<sup>12</sup> Кривая бескупонной доходности (КБД) в точке, соответствующей сроку депозита, оставшемуся до погашения, на дату расчета.

не соответствует рыночным условиям на дату определения справедливой стоимости.

4.6. График денежных потоков корректируется в случае:

- внесения изменений в договор (в т.ч. в части изменения / установления ставки по договору, срока действия договора, периодичности или сроков выплаты процентных доходов);
- изменения суммы основного долга (пополнения, частичного погашения, если оно не было учтено графиком).

График денежных потоков может быть скорректирован в зависимости от изменения расчетных оценок платежей и поступлений.

5. Справедливая стоимость депозита рассчитывается с учетом следующего.

В случае применения метода дисконтирования справедливая стоимость признается равной:

$$CC = DCF + \text{ПроцентПг}$$

Если метод дисконтирования не применяется, справедливая стоимость признается равной:

$$CC = \text{Од} + \text{ПроцентТк} + \text{ПроцентПг}$$

где:

CC = справедливая стоимость депозита / займа;

DCF – значение, рассчитанное в соответствии с п.4.5 на дату определения справедливой стоимости;

Од – сумма основного долга на дату определения справедливой стоимости (с учетом капитализированного процентного дохода);

ПроцентТк – процентный доход за текущий процентный период (срок окончания которого не наступил), накопленный на дату определения справедливой стоимости;

ПроцентПг – процентный доход (за исключением капитализированного процентного дохода) за процентные периоды, сроки окончания которых наступили на дату определения справедливой стоимости. Значение ПроцентПг равно:

- сумме процентного дохода, начисленного на дату окончания соответствующего процентного периода, по остатку на дату определения справедливой стоимости (за вычетом суммы денежных средств фактически поступивших в счет его погашения) - в течение 10 дней с даты окончания соответствующего процентного периода;
- 0 (нулю) – по истечении 10 дней с даты окончания соответствующего процентного периода.

Справедливая стоимость депозита равна 0 (Нулю) с даты отзыва лицензии кредитной организации.

<b>Дата и события, приводящие к обесценению</b>	<ul style="list-style-type: none"><li>• Справедливая стоимость денежных средств во вкладах определяется в соответствии с методом корректировки справедливой стоимости <b>при возникновении события, ведущего к обесценению</b> (<a href="#">Приложение 6</a>)</li><li>• Справедливая стоимость остатка денежных средств во вкладе признается равной 0 (Нулю) с даты решения Банка России об отзыве лицензии банка, в котором размещен вклад.</li></ul>
---	--



<b>Виды активов</b>	Ценные бумаги, в т.ч. депозитные сертификаты
<b>Критерии признания</b>	<p>Дата перехода прав собственности на ценные бумаги: если ценная бумага подлежит учету на счете депо - дата зачисления ценной бумаги на счет депо, открытый управляющей компанией Д.У. ПИФ в специализированном депозитарии, подтвержденная соответствующей выпиской по счету депо;</p> <ul style="list-style-type: none"> <li>• если документарные ценные бумаги не подлежат учету на счетах депо (за исключением депозитных сертификатов) - с даты приема ценной бумаги ПИФ, определенной в соответствии с условиями договора и подтвержденной актом приема-передачи ценных бумаг;</li> <li>• по депозитным сертификатам - дата зачисления во вклад (депозит) денежных средств, подтвержденная выпиской со счета по вкладу (депозиту) или с даты приобретения такого сертификата, подтвержденной актом.</li> </ul>
<b>Критерии прекращения признания</b>	<p>Дата перехода прав собственности на ценные бумаги: (за исключением ценных бумаг, переданных по сделкам, совершаемым на возвратной основе, когда Управляющая компания Д.У. ПИФ продолжает сохранять за собой значительную часть всех рисков и выгод, связанных с владением переданными по сделке ценными бумагами):</p> <ul style="list-style-type: none"> <li>• если ценная бумага подлежит учету на счете депо - дата списания ценной бумаги со счета депо, открытого управляющей компанией Д.У. ПИФ в специализированном депозитарии, подтвержденная соответствующей выпиской по счету депо;</li> <li>• если документарные ценные бумаги не подлежат учету на счетах депо (за исключением депозитных сертификатов) - с даты передачи ценной бумаги ПИФ, определенной в соответствии с условиями договора и подтвержденной актом приема-передачи ценных бумаг;</li> <li>• по депозитным сертификатам - дата списания со вклада (депозита) денежных средств, подтвержденная выпиской со счета по вкладу (депозиту), или с даты списания такого сертификата, подтвержденной актом;</li> <li>• если по эмитенту ценных бумаг внесена запись в ЕГРЮЛ о ликвидации - с даты записи о ликвидации эмитента (получения информации о ликвидации эмитента).</li> </ul>
<b>Справедливая стоимость</b>	Справедливая стоимость ценной бумаги – цена, определенная в соответствии с <a href="#">Приложением 3</a> .
<b>Дата и события, приводящие к обесценению</b>	<ul style="list-style-type: none"> <li>• Справедливая стоимость долговых ценных бумаг признается равной 0 (Нулю) в случае полного погашения номинала в соответствии с условиями выпуска ценных бумаг - с даты полного погашения номинала в соответствии с условиями выпуска ценных бумаг;</li> <li>• Справедливая стоимость всех выпусков долевых и долговых ценных бумаг признается равной 0 (Нулю) в случае официального опубликования решения о признании эмитента банкротом - с даты официального опубликования такого сообщения;</li> </ul>

	<ul style="list-style-type: none"><li>•Справедливая стоимость ценных бумаг, стоимость которых определяется оценщиком, при наличии признаков обесценения, определяется в соответствии с <a href="#">Приложением 6</a> в части требований к отчету оценщика;</li><li>• Справедливая стоимость облигаций при возникновении признаков обесценения и отсутствии цен первого уровня на дату определения СЧА рассчитывается по одному из методов корректировки справедливой стоимости, указанному в <a href="#">Приложении 3</a>.</li></ul>
--	--

**Дебиторская задолженность  
по процентному (купонному) доходу,  
частичному/полному погашению  
эмитентом основного долга  
по долговым ценным бумагам**

<b>Виды активов</b>	<ul style="list-style-type: none"> <li>• Дебиторская задолженность по процентному (купонному) доходу по долговым ценным бумагам;</li> <li>• Дебиторская задолженность по частичному/полному погашению эмитентом основного долга по долговым ценным бумагам.</li> </ul>
<b>Критерии признания</b>	<ul style="list-style-type: none"> <li>• <b>Для дебиторской задолженности по процентному (купонному) доходу по долговым ценным бумагам</b> - дата наступления начала срока исполнения обязательства по выплате купонного дохода (дата окончания купонного периода) в соответствии с условиями выпуска ценной бумаги.</li> <li>• <b>Для дебиторской задолженности по частичному/полному погашению эмитентом основного долга по долговым ценным бумагам</b> – дата частичного или полного погашения номинала на основании решения о выпуске.</li> </ul>
<b>Критерии прекращения признания</b>	<ul style="list-style-type: none"> <li>• Дата исполнения обязательств эмитентом, подтвержденная банковской выпиской с расчетного счета управляющей компании Д.У. ПИФ или отчетом брокера ПИФ;</li> <li>• Дата ликвидации эмитента согласно выписке из ЕГРЮЛ (или выписки из соответствующего уполномоченного органа иностранного государства).</li> </ul>
<b>Справедливая стоимость</b>	<p>Оценка справедливой стоимости <b>дебиторской задолженности по процентному (купонному) доходу</b> по долговым ценным бумагам определяется в следующем порядке:</p> <p>а) в размере, определенном на дату наступления срока исполнения соответствующего обязательства (дату истечения купонного периода) в соответствии с условиями выпуска ценной бумаги и исходя из количества ценных бумаг на дату наступления указанного срока - с указанной даты до наступления наиболее ранней из дат:</p> <ul style="list-style-type: none"> <li>• фактического исполнения эмитентом обязательства;</li> <li>• истечения 7 (Семи) рабочих дней с даты наступления срока исполнения обязательства российским эмитентом, 10 (Десяти) рабочих дней с даты наступления срока исполнения обязательства иностранным эмитентом;</li> <li>• опубликования в соответствии с федеральными законами и иными нормативными правовыми актами Российской Федерации сведений о просрочке исполнения эмитентом обязательства по выплате указанного дохода.</li> </ul> <p>б) 0 (Ноль) – с наиболее ранней из дат, указанной в пп.а.</p> <p>Оценка справедливой стоимости <b>дебиторской задолженности по частичному/полному погашению эмитентом основного долга</b> по долговым ценным бумагам определяется в следующем порядке:</p>

	<p>а) в размере, определенном на дату наступления срока исполнения соответствующего обязательства в соответствии с условиями выпуска ценной бумаги, и исходя из количества ценных бумаг на дату наступления указанного срока - с указанной даты до наступления наиболее ранней из дат:</p> <ul style="list-style-type: none"> <li>• фактического исполнения эмитентом обязательства;</li> <li>• истечения 7 (Семи) рабочих дней с даты наступления срока исполнения обязательства российским эмитентом, 10 (Десяти) рабочих дней с даты наступления срока исполнения обязательства иностранным эмитентом;</li> <li>• опубликования в соответствии с федеральными законами и иными нормативными правовыми актами Российской Федерации сведений о просрочке исполнения эмитентом данного обязательства;</li> </ul> <p>б) 0 (Ноль) – с наиболее ранней из дат, указанной в пп.а.</p>
<p><b>Дата и события, приводящие к обесценению</b></p>	<p>Справедливая стоимость дебиторской задолженности по процентному (купонному) доходу, частичному/полному погашению эмитентом основного долга по долговым ценным бумагам признается равной 0 (Нулю) в случае официального опубликования сообщения о банкротстве в отношении эмитента (лица, обязанного по ценной бумаге) - с даты официального опубликования такого сообщения.</p> <p>Справедливая стоимость корректируется в случае возникновения событий, приводящих к обесценению, в соответствии с <a href="#">Приложением 6</a>.</p>

**Дебиторская задолженность по процентному доходу по денежным средствам на счетах**

<b>Виды активов</b>	Дебиторская задолженность по процентному доходу по денежным средствам на счетах управляющей компании Д.У. ПИФ
<b>Критерии признания</b>	Дата начала обязательства согласно условиям договора/соглашения о процентном доходе по денежным средствам на счетах управляющей компании Д.У. ПИФ
<b>Критерии прекращения признания</b>	<ul style="list-style-type: none"> <li>• Дата окончания обязательства согласно условиям договора/соглашения о процентном доходе по денежным средствам на счетах управляющей компании Д.У. ПИФ;</li> <li>• Дата переуступки права требования о выплате вклада и начисленных процентов на основании договора;</li> <li>• Дата решения Банка России об отзыве лицензии банка, (денежные средства переходят в статус прочей дебиторской задолженности);</li> <li>• Дата ликвидации банка согласно информации, раскрытой в официальном доступном источнике (в том числе записи в ЕГРЮЛ о ликвидации банка).</li> </ul>
<b>Справедливая стоимость</b>	Справедливая стоимость дебиторской задолженности по процентному доходу по денежным средствам на счетах управляющей компании Д.У. ПИФ определяется в сумме начисленных согласно условиям договора/соглашения процентов на сумму неснижаемого остатка - в случае, если условия начисления процентов позволяют рассчитать их размер на дату определения СЧА.
<b>Дата и события, приводящие к обесценению</b>	<p>Справедливая стоимость дебиторской задолженности по процентному доходу по денежным средствам на счетах признается равной 0 (Нулю) с даты решения Банка России об отзыве лицензии банка, в котором открыт счет.</p> <p>Справедливая стоимость корректируется в случае возникновения иных событий, приводящих к обесценению, в соответствии с <a href="#">Приложением 6</a>.</p>

**Дебиторская задолженность  
по выплате дивидендов по  
акциям, дохода по  
депозитарным распискам**

<b>Виды активов</b>	Дебиторская задолженность по выплате дивидендов по акциям, дохода по депозитарным распискам
<b>Критерии признания</b>	<ul style="list-style-type: none"> <li>• Дата признания дебиторской задолженности по выплате дивидендов по акциям, дохода по депозитарным распискам в отношении: <ul style="list-style-type: none"> <li>- акций, депозитарных расписок российских эмитентов в соответствии с информацией НКО АО НРД или официальных сайтов эмитента ценных бумаг дата фиксации реестра акционеров для выплаты дивидендов;</li> <li>- акций, депозитарных расписок иностранных эмитентов является в соответствии с информацией НКО АО НРД - дата, на которую определяются лица, имеющие право на получение дивидендов или в соответствии с информационной системой "Блумберг" (Bloomberg) дата, с которой ценные бумаги начинают торговаться без учета объявленных дивидендов (DVD_EX_DT);</li> <li>- в отсутствии информации из НКО АО НРД, официальных сайтов эмитента ценных бумаг, информационной системы "Блумберг" (Bloomberg) - дата зачисления денежных средств на расчетный счет, открытый управляющей компании Д.У. ПИФ.</li> </ul> </li> <li>• При отсутствии информации из выше указанных источников (в том числе размера причитающихся выплат) - дата зачисления денежных средств на расчетный счет управляющей компании Д.У. ПИФ (в том числе на счет брокера ПИФ).</li> </ul>
<b>Критерии прекращения признания</b>	<ul style="list-style-type: none"> <li>• Дата исполнения обязательств эмитентом, подтвержденная банковской выпиской с расчетного счета управляющей компании Д.У. ПИФ или отчетом брокера ПИФ;</li> <li>• Дата ликвидации эмитента, согласно выписке из ЕГРЮЛ (или выписки из соответствующего уполномоченного органа иностранного государства).</li> </ul>
<b>Справедливая стоимость</b>	<p>Оценка справедливой стоимости дебиторской задолженности по выплате дивидендов по акциям, дохода по депозитарным распискам определяется исходя из:</p> <ul style="list-style-type: none"> <li>• количества акций/депозитарных расписок, учтенных на счете депо ПИФ на дату, на которую определяются лица, имеющие право на получение дивидендов и</li> <li>• объявленного размера дивиденда (дохода), приходящегося на одну ценную бумагу соответствующей категории (типа).</li> </ul>
<b>Дата и события, приводящие к обесценению</b>	<p>Справедливая стоимость дебиторской задолженности по выплате дивидендов по акциям, дохода по депозитарным распискам признается равной 0 (Нулю):</p> <ul style="list-style-type: none"> <li>• в случае если денежные средства не поступили на счет, открытый управляющей компании Д.У. ПИФ - с даты, следующей за 25 (Двадцать пятым) рабочим днем со дня, по состоянию на который определяются лица, имеющие право на получение дивидендов;</li> </ul>

	<ul style="list-style-type: none"><li>• в случае официального опубликования сообщения о банкротстве в отношении эмитента (лица, обязанного по ценной бумаге) - с даты официального опубликования такого сообщения.</li></ul> <p>Справедливая стоимость корректируется в случае возникновения иных событий, приводящих к обесценению, в соответствии с <a href="#">Приложением 6</a>.</p>
--	--

## Приложение 14

### Денежные средства, находящиеся у профессиональных участников рынка ценных бумаг

<b>Виды активов</b>	Денежные средства, находящиеся у профессиональных участников рынка ценных бумаг (далее – брокер)
<b>Критерии признания</b>	Дата зачисления денежных средств на специальный брокерский счет на основании отчета брокера
<b>Критерии прекращения признания</b>	<ul style="list-style-type: none"><li>• Дата исполнения брокером обязательств по перечислению денежных средств со специального брокерского счета;</li><li>• Дата решения Банка России об отзыве лицензии у брокера (денежные средства переходят в статус прочей дебиторской задолженности);</li><li>• Дата ликвидации брокера согласно информации, раскрытой в официальном доступном источнике (в том числе записи в ЕГРЮЛ о ликвидации брокера).</li></ul>
<b>Справедливая стоимость</b>	Справедливая стоимость денежных средств, находящихся у брокера определяется в сумме остатка на специальном брокерском счете.
<b>Дата и события, приводящие к обесценению</b>	Дата аннулирования лицензии является датой наступления оснований для начала исчисления срока исполнения обязательств. С указанной даты применяется метод корректировки справедливой стоимости ( <a href="#">Приложение 6</a> )



## Приложение 15

### Задолженность по сделкам с ценными бумагами, заключенным на условиях Т+ (при несовпадении даты поставки ценных бумаг, определенной условиями договора с датой заключения договора по покупке/продаже ценных бумаг)

<b>Виды активов/обязательств</b>	Задолженность по сделкам с ценными бумагами, заключенным на условиях Т+
<b>Критерии признания</b>	<ul style="list-style-type: none"> <li>- Дата заключения договора по приобретению (реализации) ценных бумаг;</li> <li>- Дата направления подтверждения на участие в корпоративном действии (акцепт оферты) в случае, если условия исполнения оферты определены и неизменны до даты исполнения оферты.</li> </ul>
<b>Критерии прекращения признания</b>	Дата перехода прав собственности на ценные бумаги, подтвержденная выпиской по счету депо.
<b>Справедливая стоимость</b>	<p>Справедливая стоимость задолженности по сделкам с ценными бумагами, заключенным на условиях Т+, определяется в размере разницы между выраженной в рублях справедливой стоимостью ценных бумаг, являющихся предметом сделки, и суммой сделки в валюте сделки, приведенной к рублю по текущему курсу валюты.</p> <p>При определении справедливой стоимости задолженности по сделкам с облигациями, заключенным на условиях Т+, справедливая стоимость облигаций, являющихся предметом сделки, с даты заключения сделки до даты перехода прав собственности на ценные бумаги, ежедневно определяется с учетом накопленного купонного дохода, определенного на дату расчета по сделке в соответствии с условиями сделки или правилами организатора торгов.</p> <p>В случае положительной разницы сделка признается в составе активов (дебиторская задолженность) у покупателя/в составе обязательств (кредиторская задолженность) у продавца, отрицательной разницы - в составе обязательств (кредиторская задолженность) у покупателя/в составе активов (дебиторская задолженность) у продавца.</p>
<b>Дата и события, приводящие к обесценению</b>	Справедливая стоимость корректируется в случае возникновения событий, приводящих к обесценению, в соответствии с <a href="#">Приложением 6</a> .

**Задолженность по сделкам  
с валютой, заключенным на условиях Т+  
(при несовпадении даты поставки валюты, определенной условиями договора,  
с датой заключения договора по покупке/продаже валюты)**

<b>Виды активов/обязательств</b>	Задолженность по сделкам с валютой, заключенным на условиях Т+
<b>Критерии признания</b>	Дата заключения договора по покупке/продаже валюты.
<b>Критерии прекращения признания</b>	Дата перехода прав собственности на валюту на основании выписки со счета, открытого на управляющую компанию Д.У. ПИФ/брокерского отчета.
<b>Справедливая стоимость</b>	Справедливая стоимость задолженности по сделкам с валютой, заключенным на условиях Т+, определяется в размере разницы между текущей справедливой стоимостью валюты, рассчитанной в рублях в соответствии с настоящими Правилами определения СЧА, и стоимостью валюты в рублях, зафиксированной в договоре на дату исполнения сделки. В случае положительной разницы сделка признается в составе активов(дебиторская задолженность) у покупателя/в составе обязательств (кредиторская задолженность) у продавца, отрицательной разницы - в составе обязательств (кредиторская задолженность) у покупателя/в составе активов (дебиторская задолженность) у продавца.
<b>Дата и события, приводящие к обесценению</b>	Справедливая стоимость корректируется в случае возникновения событий, приводящих к обесценению, в соответствии с <a href="#">Приложением 6</a> .

Прочая дебиторская задолженность

<b>Виды активов</b>	<ul style="list-style-type: none"> <li>• Дебиторская задолженность, возникшая в результате совершения сделок с имуществом ПИФ, по которым наступила наиболее ранняя дата расчетов;</li> <li>• Авансы, выданные за счет имущества ПИФ;</li> <li>• Дебиторская задолженность управляющей компании перед ПИФ;</li> <li>• Дебиторская задолженность, возникшая по договорам с аудиторской организацией, оценщиком, специализированным депозитарием, регистратором, указанными в правилах ДУ ПИФ;</li> <li>• Дебиторская задолженность по налогам, сборам, пошлинам в бюджеты всех уровней;</li> <li>• Дебиторская задолженность по возмещению суммы налогов из бюджета РФ.</li> </ul>
<b>Критерии признания</b>	<ul style="list-style-type: none"> <li>• <b>Для дебиторской задолженности по возмещению суммы налогов из бюджета РФ</b> – дата принятия НДС по работам и услугам к вычету;</li> <li>• <b>Для остальных видов активов</b> - дата передачи активов (денежных средств) лицу, в отношении которого возникает дебиторская задолженность.</li> </ul>
<b>Критерии прекращения признания</b>	<ul style="list-style-type: none"> <li>• <b>Для дебиторской задолженности по возмещению суммы налогов из бюджета РФ</b> – дата исполнения обязательства перед ПИФ согласно налоговому кодексу РФ;</li> <li>• <b>Для остальных видов активов:</b> <ul style="list-style-type: none"> <li>- Дата исполнения обязательств перед ПИФ согласно договору;</li> <li>- Дата ликвидации заемщика согласно выписке из ЕГРЮЛ.</li> </ul> </li> </ul>
<b>Справедливая стоимость</b>	<p>Справедливая стоимость прочей дебиторской задолженности определяется:</p> <ul style="list-style-type: none"> <li>• в сумме остатка задолженности на дату определения СЧА: <ul style="list-style-type: none"> <li>- если договором предусмотрено полное погашение задолженности в течение одного года с момента ее признания до наступления срока погашения;</li> <li>- для авансов, выданных за счет имущества ПИФ, если договором предусмотрено полное погашение задолженности в течение 1 года с момента признания до истечения срока полного погашения;</li> <li>- для дебиторской задолженности по налогам, сборам, пошлинам в бюджеты всех уровней;</li> <li>- для дебиторской задолженности управляющей компании перед ПИФ, независимо от оснований ее признания;</li> <li>- для дебиторской задолженности, возникшей по договорам с аудиторской организацией, оценщиком, специализированным депозитарием, регистратором, указанными в правилах ДУ ПИФ;</li> <li>- для дебиторской задолженности по возмещению суммы налогов из бюджета РФ.</li> </ul> </li> <li>• в сумме, определенной с использованием метода приведенной стоимости будущих денежных потоков (<a href="#">Приложение 3</a>) в иных случаях.</li> </ul>
<b>Дата события,</b>	<ul style="list-style-type: none"> <li>• Справедливая стоимость прочей дебиторской задолженности признается равной 0 (Нулю), в случае официального опубликования сообщения о банкротстве в отношении</li> </ul>

<b>приводящие к обесценению</b>	контрагента - с даты официального опубликования такого сообщения. • Справедливая стоимость корректируется в случае возникновения иных событий, приводящих к обесценению, в соответствии с <a href="#">Приложением 6</a> .
---------------------------------	--